




Dell Latitude XT3

Lastniški priročnik

Regulativni model: P17G
Regulativni tip: P17G001



Opombe, previdnostni ukrepi in opozorila

-  **OPOMBA:** OPOMBA označuje pomembne informacije, ki vam pomagajo bolje izkoristiti računalnik.
-  **POZOR: PREVIDNO** označuje možnost poškodbe strojne opreme ali izgube podatkov in vam svetuje, kako se izogniti težavi.
-  **Opozorilo: OPOZORILO** označuje možnost poškodb lastnine, telesnih poškodb ali smrti.

Copyright © 2014 Dell Inc. Vse pravice pridržane. Ta izdelek je zaščiten z ameriškimi (ZDA) in mednarodnimi avtorskimi pravicami ter zakoni o intelektualni lastnini. Dell™ in logotip Dell sta blagovni znamki družbe Dell Inc. v Združenih državah Amerike in/ali v drugih državah. Vse ostale tukaj omenjene blagovne znamke in imena so lahko blagovne znamke ustreznih družb.

Kazalo

1 Delo v notranjosti računalnika.....	9
Preden začnete z delom znotraj računalnika.....	9
Priporočena orodja.....	10
Izklop računalnika.....	11
Ko končate delo v notranjosti računalnika.....	11
2 Funkcije tabličnega računalnika.....	13
Uvod.....	13
Uporabniški načini.....	13
Uporaba tabličnega računalnika v načinu tabličnega računalnika.....	13
Gumbi tabličnega računalnika.....	14
Drсна gumba.....	15
Vmesnik tabličnega računalnika.....	16
Uporaba tabličnega računalnika v sistemu Windows 7.....	17
Uporaba na dotik.....	17
Uporaba pisala kot miške.....	18
Delo z datotekami.....	19
Uporaba pisala kot pisalo.....	19
Uporaba vhodne plošče tabličnega računalnika.....	19
Vnos besedila.....	20
Potegi pisala.....	21
Uporaba tabličnega računalnika v sistemu Windows XP.....	22
Uporaba pisala kot miške.....	22
Uporaba pisala kot pisalo.....	23
Vhodna plošča tabličnega računalnika.....	23
Uporaba na dotik.....	23
Nastavitve tabličnega računalnika in pisala.....	23
Nastavitve tabličnega računalnika.....	24
Jeziček z možnostmi digitalizatorja.....	25
Vhodni način.....	25

Umerjanje dotika.....	26
Jeziček Pisalo.....	26
Funkcije pisala in stanje baterije pisala.....	27
Jeziček Možnosti interakcije.....	27
Odpravljanje težav za digitalizator N-Trig	28
Težave pri namestitvi.....	28
Težave pri delovanju.....	29
Odstranjevanje baterije.....	30
Nameščanje baterije.....	31
3 Kartica SIM (Subscriber Identity Module).....	33
Odstranjevanje kartice SIM (Subscriber Identity Module).....	33
Nameščanje kartice SIM (Subscriber Identity Module).....	34
4 Kartica ExpressCard.....	35
Odstranjevanje kartice ExpressCard.....	35
Nameščanje kartice ExpressCard.....	36
5 Hrbtna plošča.....	37
Odstranjevanje hrbtne plošče.....	37
Nameščanje hrbtne plošče.....	38
6 Trdi disk.....	39
Odstranjevanje sklopa trdega diska.....	39
Nameščanje sklopa trdega diska.....	41
7 Pomnilnik.....	43
Odstranjevanje pomnilnika.....	43
Nameščanje pomnilnika.....	44
8 Kartica Bluetooth.....	45
Odstranjevanje modula Bluetooth.....	45
Nameščanje modula Bluetooth.....	46
9 Kartica za brezžično lokalno omrežje (WLAN).....	47

Odstranjevanje kartice za brezžično lokalno omrežje (WLAN).....	47
Nameščanje kartice za brezžično lokalno omrežje (WLAN).....	48
10 Kartica za brezžično široko področno omrežje (WWAN).....	49
Odstranjevanje kartice za brezžično prostrano omrežje (WWAN).....	49
Nameščanje kartice za brezžično prostrano omrežje (WWAN).....	50
11 Gumbna baterija.....	51
Odstranjevanje gumbne baterije.....	51
Nameščanje gumbne baterije.....	52
12 Pokrov ohišja.....	53
Odstranjevanje pokrova osnovne plošče.....	53
Nameščanje pokrova osnovne plošče.....	54
13 Hladilnik.....	55
Odstranjevanje hladilnika.....	55
Nameščanje hladilnika.....	56
14 Procesor.....	57
Odstranjevanje procesorja.....	57
Nameščanje procesorja.....	58
15 Okvir tipkovnice.....	59
Odstranjevanje okvirja tipkovnice.....	59
Nameščanje okvirja tipkovnice.....	59
16 Tipkovnica.....	61
Odstranjevanje tipkovnice.....	61
Namestitev tipkovnice.....	63
17 Naslon za dlani.....	65
Odstranjevanje naslona za dlani.....	65
Namestitev naslona za dlani.....	67

18 Senzor za zapiranje zaslona	69
Odstranjevanja senzorja za zapiranje zaslona.....	69
Nameščanje senzorja za zapiranje zaslona.....	70
19 Bralnik kartic ExpressCard	73
Odstranjevanje bralnika kartice ExpressCard.....	73
Nameščanje bralnika kartic ExpressCard.....	74
20 Bralnik pametnih kartic	77
Odstranjevanje bralnika pametnih kartic.....	77
Nameščanje bralnika pametnih kartic.....	78
21 Wireless Switch (Stikalo za brezžično povezavo)	79
Odstranjevanje stikalne plošče za WLAN.....	79
Nameščanje stikalne plošče za WLAN.....	80
22 Zvočnik	81
Odstranjevanje zvočnikov.....	81
Namestitev zvočnikov.....	83
23 Kabel Bluetooth	85
Odstranjevanje kabla Bluetooth.....	85
Nameščanje kabla Bluetooth.....	85
24 Prikluček za modem	87
Odstranitev priključka za modem.....	87
Namestitev priključka za modem.....	89
29 Okvir zaslona	91
Odstranjevanje okvirja zaslona.....	91
Nameščanje okvirja zaslona.....	91
26 Sistemska plošča	93
Odstranjevanje matične plošče.....	93

Namestitev matične plošče.....	95
27 Priključek za napajanje.....	97
Odstranitev napajalnega priključka.....	97
Namestitev napajalnega priključka.....	98
29 Okvir zaslona.....	101
Odstranjevanje okvirja zaslona.....	101
Nameščanje okvirja zaslona.....	101
29 Okvir zaslona.....	103
Odstranjevanje plošče zaslona.....	103
Nameščanje plošče zaslona.....	105
30 Kamera.....	107
Odstranjevanje kamere.....	107
Nameščanje kamere.....	108
31 Kabel in funkcijska plošča zaslona.....	109
Odstranjevanje funkcijske plošče zaslona.....	109
Nameščanje funkcijske plošče zaslona.....	111
32 Napajalna plošča zaslona.....	113
Odstranjevanje plošče za napajanje zaslona.....	113
Nameščanje napajalne plošče zaslona.....	115
33 Plošča prstnih odtisov.....	117
Odstranjevanje plošče zaslona prstnih odtisov in kabla.....	117
Nameščanje plošče zaslona prstnih odtisov in kabla.....	119
34 Sklop zaslona.....	121
Odstranitev sklopa zaslona.....	121
Nameščanje sklopa zaslona.....	123
35 Tečaja zaslona.....	125

Odstranjevanje sklopa tečajev zaslona.....	125
Nameščanje sklopa tečajev zaslona.....	127

36 Kabel kamere za nizkonapetostno razlikovalno signalizacijo (LVDS)..... 129

Odstranjevanje kabla kamere LVDS.....	129
Nameščanje kabla LVDS.....	129

37 Tehnični podatki..... 131

Tehnični podatki.....	131
-----------------------	-----

38 Sistemske nastavitve..... 137

Pregled	137
Odpiranje sistemskih nastavitv.....	137
Možnosti sistemskih nastavitv.....	137


39 Vzpostavljanje stika z družbo Dell..... 147


Delo v notranjosti računalnika


Preden začnete z delom znotraj računalnika

Upoštevajte ta varnostna navodila, da zaščitite računalnik pred morebitnimi poškodbami in zagotovite lastno varnost. Če ni drugače navedeno, se pri vseh postopkih, opisanih v tem dokumentu, predpostavlja, da so zagotovljeni naslednji pogoji:


- prebrali ste varnostna navodila, priložena vašemu računalniku.
- Komponento lahko zamenjate ali – če ste jo kupili ločeno – namestite tako, da postopek odstranitve izvedete v obratnem vrstnem redu.

 **Opozorilo:** Preden začnete z delom v notranjosti računalnika, preberite varnostne informacije, ki so priložene računalniku. Za dodatne informacije o varnem delu obiščite domačo stran za skladnost s predpisi na naslovu www.dell.com/regulatory_compliance.

 **POZOR:** Večino popravil lahko opravi samo pooblaščen serviser. Popravljate ali odpravljate lahko samo težave, ki so navedene v dokumentaciji izdelka ali po napotkih podpornega osebja prek elektronske storitve ali telefona. Škode, ki je nastala zaradi popravil, ki jih družba Dell ni odobrila, garancija ne krije. Seznanite se z varnostnimi navodili, ki so priložena izdelku, in jih upoštevajte.

 **POZOR:** Elektrostatično razelektritev preprečite tako, da se ozemljite z uporabo traku za ozemljitev ali občasno dotaknete nepobarvane kovinske površine, na primer priključka na hrbtni strani računalnika.

 **POZOR:** S komponentami in karticami ravnajte previdno. Ne dotikajte se komponent ali stikov na kartici. Kartico prijemajte samo za robove ali za kovinski nosilec. Komponente, kot je procesor, držite za robove in ne za nožice.

 **POZOR:** Ko odklopite kabel, ne vlecite kabla samega, temveč priključek na njem ali pritrdilno zanko. Nekateri kabli imajo priključek z zaklopnimi jezički; če izklapljate tak kabel, pritisnite na zaklopni jeziček, preden izklopite kabel. Ko priključke ločujete, poskrbite, da bodo poravnani, da se njihovi stiki ne zvijejo. Tudi preden priključite kabel, poskrbite, da bodo priključki na obeh straneh pravilno obrnjeni in poravnani.



OPOMBA: Barva vašega računalnika in nekaterih komponent se lahko razlikuje od prikazane v tem dokumentu.

Pred posegom v notranjost računalnika opravite naslednje korake, da se izognete poškodbam računalnika.

1. Delovna površina mora biti ravna in čista, da preprečite nastanek prask na pokrovu računalnika.
2. Izklopite računalnik (glejte poglavje Izklop računalnika).
3. Če je računalnik priklopljen v priklopno napravo (priključeno), kot je medijska baza ali ploščata baterija (dodatna oprema), ga odklopite.



POZOR: Če želite izklopiti omrežni kabel, najprej odklopite kabel iz računalnika in nato iz omrežne naprave.

4. Iz računalnika odklopite vse omrežne kable.
5. Odklopite računalnik in vse priključene naprave iz električnih vtičnic.
6. Zaprite prikazovalnik in postavite računalnik na ravno površino.



OPOMBA: Da preprečite poškodbe matične plošče, morate pred servisiranjem računalnika odstraniti baterijo.

7. Odstranite glavno baterijo.
8. Obrnite računalnik tako, da bo zgornja stran zgoraj.
9. Odprite zaslon.
10. Pritisnite gumb za vklop in vzpostavite delovanje matične plošče.



POZOR: Pred odpiranjem pokrova vedno odklopite računalnik iz stenske vtičnice, da preprečite možnost električnega udara.



POZOR: Preden se dotaknete česarkoli znotraj računalnika, se razelektrite tako, da se dotaknete nepobarvane kovinske površine, na primer kovine na zadnji strani računalnika. Med delom se občasno dotaknite nepobarvane kovinske površine, da sprostite statično elektriko, ki lahko poškoduje notranje komponente.

11. Iz ustreznih rež odstranite pomnilniške kartice ExpressCard ali Smart Card.


Priporočena orodja

Za postopke, navedene v tem dokumentu, boste verjetno potrebovali naslednja orodja:





- majhen ploščat izvijač,
- izvijač Phillips št. 0,
- izvijač Phillips št. 1,

- majhno plastično pero.

Izklop računalnika

 **POZOR: Preden izklopite računalnik, shranite in zaprite vse odprte datoteke ter zaprite vse odprte programe, da preprečite izgubo podatkov.**

1. Zaustavite operacijski sistem.


- V sistemu Windows 8:
 - * Če uporabljate napravo na dotik:
 - a. Podrsajte z desnega roba zaslona, da odprete meni čarobnih gumbov, nato izberite **Nastavitve**.
 - b. Izberite ikono  nato izberite **Shut down (Zaustavitev sistema)**
 - * Če uporabljate miško:
 - a. Pokažite v zgornji desni kot zaslona in kliknite **Nastavitve**.
 - b. Kliknite ikono  nato izberite **Zaustavitev sistema**.
 - V sistemu Windows 7:
 1. Kliknite **Start** .
 2. Kliknite **Zaustavitev sistema**.
- ali
1. Kliknite **Start** .
 2. Kliknite puščico v spodnjem desnem kotu menija **Start**, kot je prikazano spodaj, in nato kliknite **Zaustavitev sistema**.




- ### 2. Zagotovite, da so računalnik in vse priključene naprave izklopljeni. Če se računalnik in priključene naprave ne izklučijo samodejno ob zaustavitvi operacijskega sistema, pritisnite in 4 sekunde držite gumb za vklop, da jih izklopite.

Ko končate delo v notranjosti računalnika

Ko dokončate kateri koli postopek zamenjave, zagotovite, da pred vklopom računalnika priključite zunanje naprave, kartice, kable itn.

 **POZOR: Uporabljajte samo baterijo, ki je zasnovana za ta računalnik Dell, da ne poškodujete računalnika. Ne uporabljajte baterij, ki so namenjene za druge Dellove računalnike.**

1. Priključite vse zunanje naprave, kot so podvojevalnik vrat, ploščata baterija ali medijska baza, in ponovno namestite vse kartice, kot je ExpressCard.
2. Priključite vse telefonske ali omrežne kable v računalnik.

 **POZOR: Omrežni kabel priključite tako, da najprej priključite kabel v omrežno napravo in nato v računalnik.**

3. Ponovno namestite baterijo.
4. Računalnik in vse priključene naprave priključite v električne vtičnice.
5. Vklopite računalnik.

Funkcije tabličnega računalnika

Uvod

Ta računalnik je tablični računalnik z naslednjimi funkcijami:

- [Uporabniški načini](#)
- [Gumbi tabličnega računalnika](#)
- [Vmesnik tabličnega računalnika](#)
- [Nastavitve tabličnega računalnika](#)

Uporabniški načini

Tablični računalnik lahko uporabljate v dveh različnih načinih:

- Način prenosnika
- Način tabličnega računalnika

Uporaba tabličnega računalnika v načinu tabličnega računalnika

Tablični računalnik lahko preklopite iz načina prenosnika v način tabličnega računalnika tako, da vrtljivi tečaj zaslona obrnete za 180 stopinj v smeri urinega kazalca ali v nasprotni smeri urinega kazalca.

 **POZOR: Tečaja ne poskušajte zavrteti za več kot 180 stopinj, da ne poškodujete tabličnega računalnika.**

1. Odprite zaslon tabličnega računalnika.



2. Z eno roko držite ohišje za naslon za dlani, z drugo roko pa zgrabite vrh zaslona in, kot kaže smerna puščica na pokrovu tečaja, vrtljivi tečaj obrnite za 180 stopinj v smeri urinega kazalca, dokler ne začutite, da se je zaslon varno zaskočil.



3. Z eno roko držite ohišje za naslon za dlani, z drugo roko pa zgrabite vrh zaslona in, kot kaže smerna puščica na pokrovu tečaja, vrtljivi tečaj obrnite za 180 stopinj v nasprotni smeri urinega kazalca, dokler ne začutite, da se je zaslon varno zaskočil.



4. Sklop zaslona položite na ohišje, tako da je zaslon obrnjen navzgor.

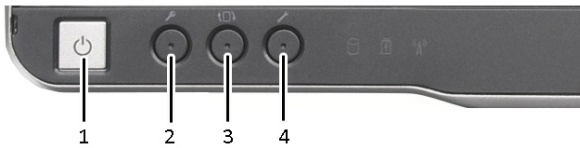


Portrait (Navpična) usmerjenost se nanaša na uporabo načina tabličnega računalnika, v kateri uporabnik drži sistem s primarno osredotočenostjo na navpičen prostor.

Landscape (Vodoravna) usmerjenost se nanaša na uporabo načina tabličnega računalnika, v katerem uporabnik drži sistem s primarno osredotočenostjo na vodoravni prostor. Način prenosnika je privzeto vedno v usmerjen vodoravno.

Gumbi tabličnega računalnika

Vaš tablični računalnik ima poleg gumba za vklop še tri gumbе. Za ustrezno delovanje teh gumbov morate namestiti sistemski skrbnik Dell Control Point.



1. Gumb za vklop - za vklop ali izklop računalnika.
2. Varnostni gumb Windows - če tablični računalnik uporabljate v načinu za tablični računalnik, pritisnite ta gumb za dostop do pogovornega okna ali prijavnega zaslona Upravitelja opravil Windows, tako kot uporabljate zaporedje tipk **<Ctrl><Alt>** v načinu prenosnika.
3. Gumb za vrtenje zaslona - ko je tablični računalnik v načinu za tablični računalnik, uporabite gumb za vrtenje zaslona za spreminjanje usmerjenosti zaslona s pokončne na navpično in obratno. Ob vsakem pritisku in spustu gumb za vrtenje zaslona se slika zaslona zavrti za 90 stopinj v smeri urinega kazalca.
4. Gumb Dell control point - s pritiskom tega gumba si lahko ogledate in konfigurirate možnosti za tablični računalnik in pisalo prek sistemskega skrbnika Dell Control Point.

Drсна gumba

Vaš tablični računalnik ima dva drsna gumba.



Skica 1. Drsna gumba

1. Krmilnik drsenja
2. Gumb Nazaj

Uporaba krmilnika drsenja

- Za drsenje po seznamu elementov ali zbirki strani z enega na drugega, premaknite krmilnik drsenja navzgor ali navzdol in ga spustite. Ko krmilnik spustite, se samodejno vrne nazaj v središnji/nevtralni položaj.

- Za hitro pomikanje po seznamu elementov ali zbirki strani, premaknite krmilnik navzgor ali navzdol in ga pridržite. Ko želite drsenje ustaviti, ga spustite.
- Za izbiro elementov pritisnite in izpustite krmilnik drsenja, ko je ta v središčnem/ nevtralnem položaju.
- Za zagon menijev, občutljivih na vsebino, pritisnite in držite krmilnik drsenja, dokler se na zaslonu ne izriše celoten krog, nato pa ga spustite. To je isto, kot če bi na prenosniku kliknili z desno tipko miške.

Uporaba gumba Nazaj

- Če se želite pomakniti nazaj, pritisnite in spustite gumb Nazaj.
- Če želite zapreti aktivno okno, pritisnite in držite gumb Nazaj.
- Če želite prilagoditi delovanje gumba Nazaj, uporabite nastavitve tabličnega računalnika in peresa.

Vmesnik tabličnega računalnika

Tablični računalnik je na voljo z naslednjimi operacijskimi sistemi:

- Microsoft Windows XP
- Windows Vista
- Windows 7

Med vmesniki tabličnega računalnika s temi tremi različnimi operacijskimi sistemi je več razlik. Glavne razlike so naštetje spodaj.

Funkcija	Opis	Windows Vista/ Windows 7	Microsoft Windows XP
Dotik	Možnost vnašanja s prstom.	Da	Da
Windows Journal	Lastna aplikacija za beleženje, ki omogoča neposreden vnos s pisalom ali z dotikom.	Da	Da
Snipping Tool	Orodje za zajem delov vizualnih podatkov (dokumentov, slik itd.) s pisalom ali z dotikom.	Da	Da
Listanje	Bližnjice na osnovi premikov prstov za običajna opravila.	Da	Ne
Potrditvena polja	Vizualni označevalec v mapah za izbiranje datotek.	Da	Ne

Funkcija	Opis	Windows Vista/ Windows 7	Microsoft Windows XP
Povratne informacije o kazalcu	Vizualni označevalec za lociranje dotika.	Da	Ne
Vhodna plošča tabličnega računalnika	Orodje za vnos podatkov prek pisala ali dotika, ki nadomešča tipkovnico.	Da	Da
Orodja naprave za vnašanje	Vhodna plošča tabličnega računalnika in njena ikona spremenita velikost glede na uporabo pisala ali dotika.	Da	Ne
Kazalec tabličnega računalnika	Poseben kazalec tabličnega računalnika za funkcije tabličnega računalnika v nasprotju z običajnim kazalcem miške.	Da	Ne
Touch Widget (Pripomoče k za upravljanje z dotikom)	Posebno orodje, ki se prikaže v Touch Mode (Način na dotik) za desne klike.	Da	Ne
Povratne informacije o kazalcu	Zmožnost videti, če ste zadeli cilj, z vizualnimi povratnimi informacijami o uspehu.	Da	Ne

Uporaba tabličnega računalnika v sistemu Windows 7

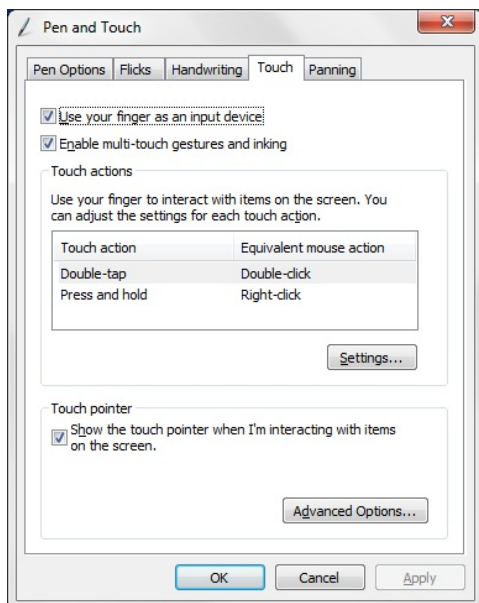
Ta tablični računalnik uporablja več vhodnih naprav. Na voljo sta standardna tipkovnica in sledilna ploščica, poleg tega pa za vnašanje lahko uporabite tudi elektrostatično pisalo ali pa kar svoje prste.

Uporaba na dotik

Ključna prednost tabličnega računalnika je zmožnost enostavnega preklapljanja med vnosom s pisalom in vnosom z dotikom. Ko uporabljate vnos z dotikom, se vam pod prsti pojavi prosojna slika računalniške miške, t.i. sledilni kazalec. Sledilni kazalec ima levi in desni gumb miške, ki ga lahko tapnete s prstom. Sledilni kazalec povlečete s področjem pod gumbi.

Sledilni kazalec omogočite tako:

- Pojdite na **Start > Control Panel (Nadzorna plošča) > Pen and Touch (Pisalo in dotik)** ter kliknite jeziček **Touch (Dotik)**.
- Na jezičku **Touch Pointer (Sledilni kazalec)** izberite možnost **Show the touch pointer when I'm interacting with items on the screen (Prikazuj sledilni kazalec pri uporabi elementov na zaslonu)**.



Skica 2. Pisalo in dotik - uporaba dotika

Uporaba pisala kot miške

Pisalo lahko uporabljate prav tako, kot uporabljate miško ali sledilno ploščico prenosnega računalnika. Če pisalo držite ob zaslonu, se pojavi majhen kazalec. S premikom pisala se kazalec premakne. V spodnji tabeli je opisana uporaba pisala.

Funkcija	Dejanje
Enojni klik miške	S konico pisala nežno tapnite zaslon tabličnega računalnika.
Dvojni klik miške	S konico pisala dvakrat zaporedoma nežno tapnite zaslon tabličnega računalnika.

Funkcija	Dejanje
Desni klik miške	S pisalom se dotaknete zaslona in ga za trenutek držite na mestu, dokler Windows okoli kazalca ne nariše celotnega kroga.

Delo z datotekami

Hkrati lahko odprete, izbrišete ali premaknete več datotek ali map, tako da na seznamu izberete več elementov. S tabličnim peresom se pomaknite na posamezen element in označite potrditveno polje, ki se pojavi na njegovi levi strani.

Za aktivacijo potrditvenih polj:

1. Pojdite na **Control Panel** (Nadzorna plošča).
2. Pojdite na **Folder Options** (Možnosti za mape).
3. Kliknite **View** (Ogled).
4. Pod možnostjo **Advanced settings** (Napredne nastavitve) izberite **Use check boxes to select items check box** (potrditveno polje Za izbiro elementov uporabi potrditvena polja), nato pa kliknite **OK** (V redu).

Uporaba pisala kot pisalo

Programska oprema za prepoznavanje rokopisa olajša vnos besedila v aplikacije s pisalom. Nekatere aplikacije, kot je Windows Journal, omogočajo neposredno pisanje s pisalom v okno aplikacije.

Glavne značilnosti možnosti Pisalo so:

- Vhodna plošča tabličnega računalnika
- Potegi pisala

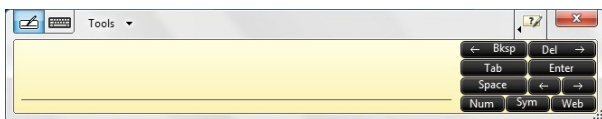
Uporaba vhodne plošče tabličnega računalnika

Vhodna plošča tabličnega računalnika omogoča vnašanje besedila v aplikacijo, če ta neposredno ne podpira vnašanja s pisalom.

Za dostop do vhodne plošče tabličnega računalnika uporabite eno od teh dveh dejanj:


- S pisalom tapnite področje za urejanje v aplikaciji. Prikaže se ikona vhodne plošče tabličnega računalnika. Če tapnete ikono tabličnega računalnika, z roba zaslona zdrsne vhodna plošča.
- Tapnite jeziček vhodne plošče, ki je pripet na robu zaslona, ko je vhodna plošča skrita.

- Jeziček vhodne plošče lahko premaknete, tako da ga povlečete navzgor ali navzdol po robu zaslona. Ko ga tapnete, se vhodna plošča odpre prav na vodoravnem položaju na zaslону, kjer je prikazan jeziček.





Skica 3. Vhodna plošča tabličnega računalnika


Pisalna ploščica in ploščica za znake imata številsko tipkovnico, tipkovnico s simboli in hitre spletne tipke za hitro in natančno vnašanje teh vrst besedila. Ko začnete s pisanjem, so te hitre tipke skrite, a se prikažejo po vnosu ali brisanju napisanega.

 **OPOMBA:** Vhodna plošča samodejno preklopi na tipkovnico na dotik, ko točko za vnašanje postavite v polje za vnos gesla.

Vnos besedila

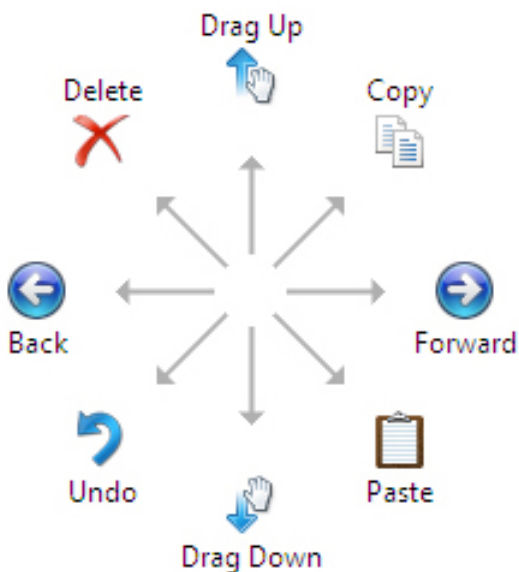
Za vnos besedila lahko uporabite funkcijo prepoznavanja rokopisa ali tipkovnico na dotik. Pisalna ploščica in ploščica za znake imata številsko tipkovnico, tipkovnico s simboli in hitre spletne tipke za hitro in natančno vnašanje teh vrst besedila. Ko začnete s pisanjem, so te hitre tipke skrite, a se prikažejo po vnosu ali brisanju napisanega. V naslednji tabeli so prikazane ikone Vhodne plošče in njihove funkcije.

Ikona	Ime	Funkcija
	Prepoznavanje rokopisa	Pisalna ploščica in ploščica za znake rokopis pretvorita v tipkano besedilo. Na pisalni ploščici lahko neprekinjeno pišete, kot bi pisali na papir s črtami. S ploščico za znake lahko vnašate posamične znake. Ploščica za znake pretvori vaš rokopis v tipkano besedilo po eno črko, številko ali znak naenkrat, pri tem pa ne upošteva sobesedila in ne uporablja funkcije slovarja rokopisa. Za preklap s ploščice za znake na Vhodno ploščo tapnite Tools (Orodja) in vnašajte znak za znakom
	Tipkovnica na dotik	Tipkovnica na dotik je kot standardna tipkovnica, le da besedilo vnašate tako, da tapnete tipke s pisalom tabličnega računalnika ali s prstom.

 **OPOMBA:** Vhodna plošča samodejno preklopi na tipkovnico na dotik, ko točko za vnašanje postavite v polje za vnos gesla.

Potegi pisala

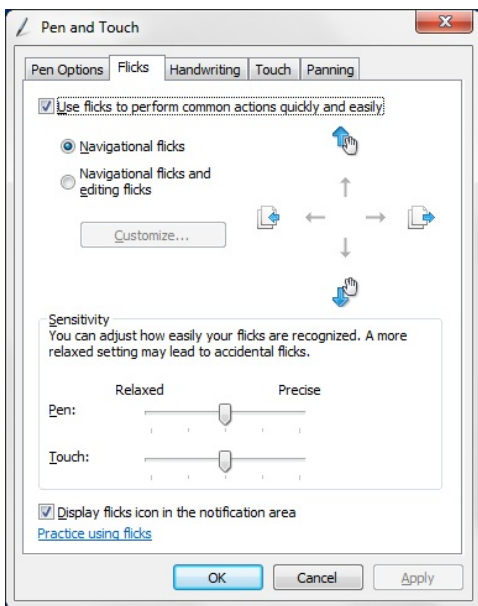
Potegi pisala omogočajo uporabo pisala za dejanja, za katera bi običajno potrebovali tipkovnico, npr. za pritisk <Page Up> ali uporabo smernih puščic. Potegi pisala so hitra in usmerjena dejanja. Ko je poteg pisala prepoznan, tablični računalnik izvede to dejanje.



Skica 4. Privzeti potegi pisala

Potege pisala lahko prilagodite po meri tako, da izberete:

- **Start** → **Control Panel (Nadzorna plošča)** → **Pen and Touch (Pisalo in dotik)** ter kliknete jeziček **Flicks (Potegi)**.



Skica 5. Pisalo in dotik - potegi pisala

Uporaba tabličnega računalnika v sistemu Windows XP

Ta tablični računalnik uporablja več vhodnih naprav. Na voljo sta standardna tipkovnica in sledilna ploščica, poleg tega pa za vnašanje lahko uporabite tudi elektrostatično pisalo ali pa kar svoje prste.

Uporaba pisala kot miške

Pisalo lahko uporabljate prav tako, kot uporabljate miško ali sledilno ploščico prenosnega računalnika. Če pisalo držite ob zaslону, se pojavi majhen kazalec. S premikom pisala se kazalec premakne. Če enkrat tapnete na zaslon, je isto kot če bi ga kliknili z miško. Če ga tapnete dvakrat, je tako kot bi ga dvakrat kliknili. Desni klik s pisalom izvedete tako, da konico pisala držite pritisnjeno na zaslon, dokler se okoli kazalca ne prikaže rdeč krog, kot je prikazano spodaj. Če pisalo dvignete s posameznega položaja, se odpre ustrezen podmeni.



Skica 6. Indikator kazalca

Uporaba pisala kot pisalo

Vdelana programska oprema za prepoznavanje rokopisa olajša vnos besedila v aplikacije s pisalom. Nekatere aplikacije, kot je Windows Journal, omogočajo neposredno pisanje s pisalom v okno aplikacije.

Vhodna plošča tabličnega računalnika

Vhodno ploščo tabličnega računalnika lahko uporabite za vnos besedila v aplikacije, če sama aplikacija ne podpira vnosa s pisalom.

Vhodno ploščo tabličnega računalnika lahko odprete tako, da s pisalom tapnete območje za urejanje v aplikaciji. Prikaže se ikona vhodne plošče tabličnega računalnika.

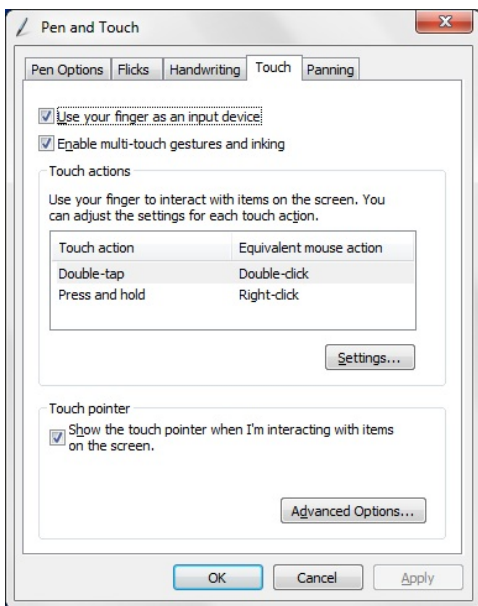
Za vnos besedila lahko uporabite pisalno ploščico, ploščico za znake ali tipkovnico na zaslonu. Pisalna ploščica in ploščica za znake rokopis pretvorita v tipkano besedilo. Tipkovnica za zaslonu deluje kot standardna tipkovnica, le da besedilo vnašate tako, da tipke tapnete s tabličnim pisalom. V naslednji tabeli so opisane različne možnosti uporabe vhodne plošče.

Uporaba na dotik

Ključna prednost tega tabličnega računalnika je zmožnost enostavnega preklapljanja med vnosom s pisalom in dotikom. Podobno kot pri pisanju s pisalom, je enkratni tap zaslona isto kot klik z miško. Dvojni tap pomeni dvojni klik. Desni klik v načinu za dotik izvedete tako, da konico prsta držite navzdol na zaslonu, dokler se okoli kazalca ne zariše rdeč krog. Morda bo slednjega težje opaziti, saj lahko uporabnikovi prsti zakrivajo kazalec. Če prst dvignete s te točke, se odpre ustrezen podmeni.

Nastavitve tabličnega računalnika in pisala

Do nastavitve tabličnega računalnika in pisala lahko dostopate z nadzorne plošče ali prek sistemskega skrbnika Dell Control Point.



Skica 7. Okno za pisalo in dotik

V nadaljevanju so predstavljeni različni razdelki, ki so na voljo v oknu Pisalo in dotik. Ti so:

- Nastavitve - omogoča določiti upravljanje za desničarje/levičarje, postavitev menija in nastavitve umerjanja.
- Prikaz - omogoča določiti usmerjenost zaslona in nastaviti svetlost zaslona.
- Gumbi tabličnega računalnika - omogočajo določiti nastavitve za gumbе.
- Možnosti pisala - omogočajo določiti različna dejanja pisala in gumbе pisala za različne funkcije.

Nastavitve tabličnega računalnika

Programček **N-trig DuoSense Digitizer Settings (Nastavitve digitalizatorja N-trig DuoSense)** se uporablja za prilagajanje več nastavitev digitalizatorja. Ikona programčka N-trig se pojavi v sistemski vrstici. Če se s kazalcem pomaknete nad ikono, se prikaže številka različice vdelane programske opreme. Z desnim klikom ikone se prikaže podmeni možnosti **Properties (Lastnosti)** in **About (O)**. V oknu **N-trig DuoSense Digitizer Settings (Nastavitve digitalizatorja N-trig DuoSense)** so jezički:

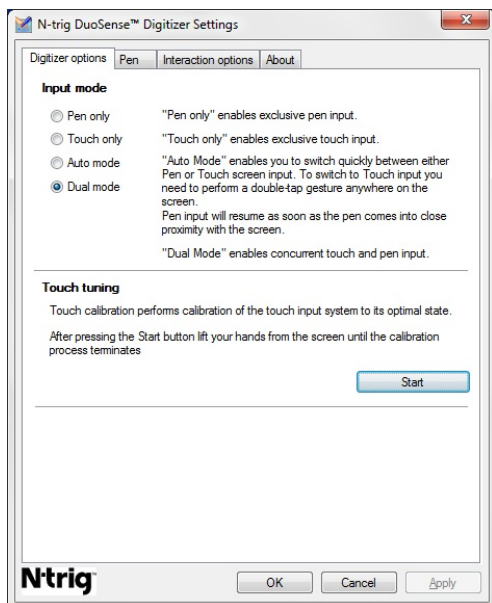
- Možnosti digitalizatorja

- Pisalo
- Interaktivne možnosti

Jeziček z možnostmi digitalizatorja

Jeziček z možnostmi digitalizatorja je namenjen

- Izbiri vhodnega načina
- Umerjanju dotika



Skica 8. Nastavitvam digitalizatorja N-trig DuoSense - možnosti digitalizatorja

Vhodni način

Programček **N-trig DuoSense Digitizer** omogoča štiri načine delovanja:

- **Touch only (Samo pisalo)**— v tem načinu je pisalo edina naprava, ki jo lahko uporabljate za vnašanje prek digitalizatorja N-trig. Če želite preklopiti z načina samo pisanja na drug način:
 - a. Kliknite ali tapnite ikono programčka N-trig v sistemski vrstici.
 - b. V oknu programčka izberite zeleni način in kliknite **OK (V rdu)**
- **Touch only (Samo dotik)** - v načinu Samo dotik je prst edina vhodna naprava, ki jo lahko uporabite pri digitalizatorju N-trig. Uporaba pisala ni možna.



OPOMBA: Za pravilno delovanje lahko digitalizator uporabljate samo z eno roko.

Za prekllop z načina Samo dotik:

- a. Kliknite ali tapnite ikono programčka N-trig v sistemski vrstici.
 - b. V oknu programčka izberite želeni način in kliknite **OK (V redu)**
- **Auto Mode**— Digitalizator N-trig lahko zaznava tako pisalo kot dotik s prsti. Samodejni način uporabniku omogoča intuitivno preklapljanje med načinoma Samo pisalo in Samo dotik. Privzeta vhodna naprava za Samodejni način je pisalo, v kolikor je to v dosegu tabličnega zaslona (se skoraj dotika ali stika). Osnovno načelo samodejnega načina je, da bi ob zaznavanju pisala v bližini digitalizatorja, le-ta preklopil v prednostni način Samo pisalo. Če s prsti dvakrat tapnete zaslon (podobno kot pri dvojnem kliku z miško) bo digitalizator preklopil iz načina Samo pisalo v način Samo dotik. Sistem bo ostal v načinu Samo dotik vse dokler ne zazna pisala. Ko je pisalo zaznano kot v dosegu sistema, bo sistem samodejno preklopil v način Samo pisalo.
 - **Dvojni način (Windows Vista in Windows 7)** - dvojni način je edinstveni način delovanja, ki deluje samo, če uporabljate operacijski sistem Windows Vista ali Windows 7. V tem načinu operacijski sistem samodejno preklaplja med točkovnimi napravami, ki so na voljo, glede na notranje prednastavitve in načela.

Umerjanje dotika

Umerjanje dotika omogoča umerjanje sistema vnosa z dotikom za optimalno stanje letga. Če zaznavanje prstov na tabličnem računalniku ne deluje pravilno, boste morali ponoviti umerjanje funkcije dotika. Za ponovno umerjanje funkcije dotika:

1. Kliknite gumb **Start** in sledite pozivom na zaslonu.

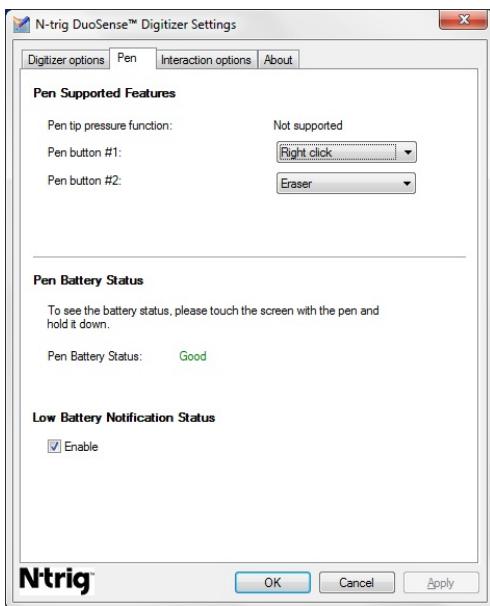


OPOMBA: Ko poteka ponastavljanje dotika, se ne dotikajte zaslona.

Jeziček Pisalo

Jeziček Pisalo omogoča:

- določiti funkcije, ki jih podpira pisalo
- ogled stanja baterije pisala



Skica 9. nastavitve digitalizatorja N-Trig DuoSense - pisalo

Funkcije pisala in stanje baterije pisala

Gumbe pisala lahko konfigurirate. Na pisalu sta dva gumba, ki sta označena tako:

- Gumb pisala št. 1 - ta gumb velja za najnižji gumb na cevki pisala. Privzeto ima ta gumb funkcijo desnega klika.
- Gumb pisala št. 2 - ta gumb je nameščen neposredno nad primarnim gumbom. Privzeto ima ta gumb funkcijo brisanja.

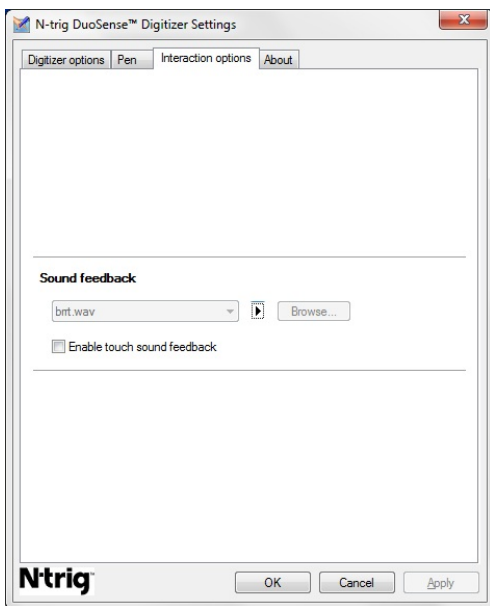
Funkcije gumba lahko spremenite oz. zamenjate. Možnosti, ki so vam na voljo, so:

- Onemogočeno
- Desni klik
- Brisanje

V jezičku Pisalo si lahko ogledate stanje baterije, vstavljene v pisalo. Za ogled stanja baterije se s pisalom enostavno dotaknite zaslona in pisalo pridržite.

Jeziček Možnosti interakcije

Pod jezičkom Možnosti interakcije lahko nadzirate zvočne učinke med uporabo sistema v različnih načinih.



Skica 10. Nastavitve digitalizatorja N-trig Duo Sense - možnosti interakcije

Izberete lahko datoteko .WAV, ki naj se predvaja, ko se s prstom dotaknete zaslona. Za preizkus zvoka se dotaknete ikone gumba Play (Predvajaj).

Odpravljanje težav za digitalizator N-Trig

Težave pri namestitvi

- Sporočila o napaki med namestitvijo — **Hardware is not adequate for running this software (Strojna oprema ni ustrežna za uporabo te programske opreme)**
 - Preverite, ali je paket, ki ga želite zagnati, za ustrezen operacijski sistem (Windows 7 ali Windows Vista ali Windows XP).
 - Preverite, ali je paket, ki ga želite zagnati, ustrezne različice (32-bitni ali 64-bitni).
- Namestitev paketa Windows Vista/Windows XP prek vdelane programske opreme Windows 7.
 - Če ste operacijski sistem Windows 7 v tabličnem računalniku zamenjali s starejšo različico Windows Vista/Windows XP, ne da bi pri tem odstranili paket N-Trig, bo različica vdelane programske opreme ostala nespremenjena in bo združljiva za Windows 7. Če želite vdelano programsko opremo spremeniti nazaj na privzeto različico, morate aplikacijo razveljaviti.

- Namestitev paketa Windows 7 prek Windows Vista/Windows XP
 - Če ste operacijski sistem Windows Vista/Windows XP zamenjali z novejšo različico Windows 7, ne da bi pri tem odstranili paket N-Trig, bo vdelana programska oprema ostala nespremenjena in bo združljiva za Windows Vista/Windows XP. Paket Windows 7 že vključuje aplikacijo za razveljavitev vdelane programske opreme. Ta zažene orodje za razveljavitev in nadaljuje z nameščanjem paketa Windows 7.

Težave pri delovanju

- Ni večfunkcijskega delovanja
 - a. Preverite, ali je nameščen paket N-trig.
 - b. Odprite **Control Panel (Nadzorna plošča)**, da se prikaže ikona **N-trig DuoSense Digitizer Settings (Nastavitve digitalizatorja N-trig DuoSense)**. Če paket ni nameščen, namestite ustrezní paket za operacijski sistem, nameščen v računalniku.
 - c. V sistemskih informacijah preverite, koliko točk dotika je zaznanih.
 1. Kliknite **Start**.
 2. Desno kliknite **Computer (Moj računalnik)** in v meniju izberite možnost **Properties (Lastnosti)**.
 3. Število točk dotika mora biti prikazano v oknu z informacijami.

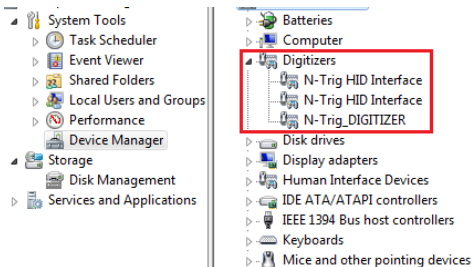
System	
Rating:	System rating is not available
Processor:	Intel(R) Core(TM)2 Duo CPU U9600 @ 1.60GHz 1.60 GHz
Installed memory (RAM):	2.00 GB (1.89 GB usable)
System type:	32-bit Operating System
Pen and Touch:	Pen and Touch Input Available with 4 Touch Points

Skica 11. Podatki o sistemu — točke dotika za vnos s pisalom in dotikom



OPOMBA: V paketih Windows Vista in Windows XP po namestitvi paketa ni 4-točkovnega večkratnega dotika. Paketi Vista/XP podpirajo enkratne dotike in premike (z dvema prstoma).

- Paket je nameščen, a manjka delovanje na dotik
 - a. Odprite **Device Manager (Upravitelj naprav)** in preverite, če je računalnik prepoznal digitalizator.

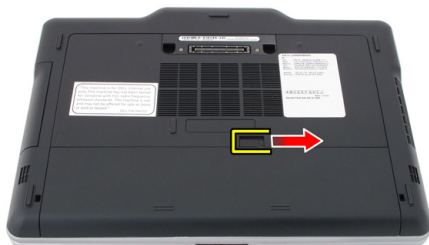


Skica 12. Upravitelj naprav - Digitalizatorji

- b. Če je naprava prepoznana, odstranite in znova namestite paket N-trig.
- c. Če naprava ni prepoznana, preverite, če je prikazana pod **Unknown Devices (Neznane naprave)** in posodobite gonilnik za neznano napravo.
- d. Po uspešni namestitvi paketa N-trig v Windows 7 preverite, ali je izbrano potrditveno polje **Tablet PC Components (Komponente tabličnega računalnika)** (v funkcijah sistema Windows).
 1. Pojdite na **Control Panel (Nadzorna plošča)** --> **Programs and Features (Programi in funkcije)**.
 2. V oknu Programs and Features (Programi in funkcije) kliknite povezavo **Turn Windows Features On/Off (Vklop/izklop funkcij sistema Windows)** v levi stranski vrstici.
 3. Preverite, ali je izbrano potrditveno polje **Tablet PC Components (Komponente tabličnega računalnika)**.

Odstranjevanje baterije

1. Sledite navodilom v razdelku [Pred posegi v notranjost računalnika](#).
2. Potisnite zaklep za sprostitvev tako, da odklenete baterijo.



3. Baterijo odstranite iz računalnika.



Nameščanje baterije

1. Zadnji del baterije potisnite v računalnik.
Zapah za sprostitev se samodejno zaskoči.
2. Sledite navodilom v poglavju [Ko končate delo v notranjosti računalnika.](#)

Kartica SIM (Subscriber Identity Module)

Odstranjevanje kartice SIM (Subscriber Identity Module)

1. Sledite navodilom v razdelku [Pred posegi v notranjost računalnika.](#)
2. Odstranite baterijo.
3. Pritisnite in spustite kartico SIM na bateriji.



4. Izvlecite kartico SIM iz računalnika.



Nameščanje kartice SIM (Subscriber Identity Module)

1. Vstavite kartico SIM v režo.
2. Ponovno namestite baterijo.
3. Sledite navodilom v poglavju [Ko končate delo v notranjosti računalnika.](#)

Kartica ExpressCard

Odstranjevanje kartice ExpressCard

1. Sledite navodilom v razdelku [Pred posegi v notranjost računalnika](#).
2. Odstranite baterijo.
3. Pritisnite kartico ExpressCard.



4. Izvlecite kartico ExpressCard iz računalnika.



Nameščanje kartice ExpressCard

1. Vstavite kartico ExpressCard v režo, tako da se ne zaskoči.
2. Sledite navodilom v poglavju [Ko končate delo v notranjosti računalnika.](#)

Hrbtna plošča

Odstranjevanje hrbtne plošče

1. Sledite navodilom v razdelku [Pred posegi v notranjost računalnika](#).
2. Odstranite baterijo.
3. Odstranite vijake, s katerimi je pritrjena hrbtna plošča.



4. Držalo hrbtne plošče potisnite proti hrbtni strani računalnika in ga nato dvignite proč od računalnika.



Nameščanje hrbtne plošče

1. Hrbtni pokrov pritrdite na hrbtni del računalnika.
2. Privijte vijake in tako namestite pokrov.
3. Ponovno namestite baterijo.
4. Sledite navodilom v poglavju [Ko končate delo v notranjosti računalnika.](#)

Trdi disk

Odstranjevanje sklopa trdega diska

1. Sledite navodilom v razdelku [Pred posegi v notranjost računalnika](#).
2. Odstranite baterijo.
3. Odstranite hrbtno ploščo.
4. Odstranite vijake, s katerimi je trdi disk pritrjen v računalnik.



5. Trdi disk izvlecite iz računalnika.



6. Iz nosilca trdega diska odstranite vijak.



7. Odstranite nosilec trdega diska in s trdega diska potisnite gumo.



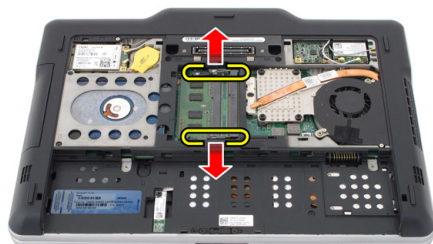
Nameščanje sklopa trdega diska

1. Nosilec trdega diska gumo pritrdite na trdi disk.
2. Privijte vijak, s katerim je nosilec trdega diska pritrjen na gumo.
3. Trdi disk vstavite v ustrezen prostor.
4. Privijte vijake, ki trdi disk pritrjujejo v računalnik.
5. Ponovno namestite hrbtno ploščo.
6. Ponovno namestite baterijo.
7. Sledite navodilom v poglavju [Ko končate delo v notranjosti računalnika](#).

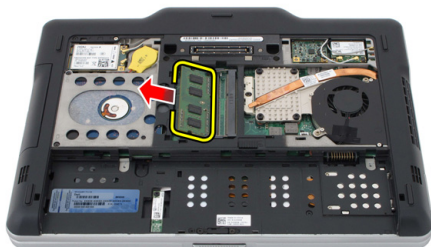
Pomnilnik

Odstranjevanje pomnilnika

1. Sledite navodilom v razdelku [Pred posegi v notranjost računalnika](#).
2. Odstranite baterijo.
3. Odstranite hrbtno ploščo.
4. Potisnite zadrževalna jezička stran od pomnilniškega modula.



5. Pomnilniški modul odstranite iz računalnika.



Nameščanje pomnilnika

1. Pomnilniški modul vstavite v ustrezno režo.
2. Pritisnite pomnilniški modul, tako da ga sponki zadržita.
3. Ponovno namestite hrbtno ploščo.
4. Ponovno namestite baterijo.
5. Sledite navodilom v poglavju [Ko končate delo v notranjosti računalnika.](#)

Kartica Bluetooth

Odstranjevanje modula Bluetooth

1. Sledite navodilom v razdelku [Pred posegi v notranjost računalnika](#).
2. Odstranite baterijo.
3. Odstranite vijak za pritrditev modula Bluetooth.



4. Z modula Bluetooth odklopite kabel Bluetooth.



5. Odstranite modul Bluetooth.



Nameščanje modula Bluetooth

1. Modul Bluetooth postavite v režo v prostoru za baterijo.
2. Priključite kabel Bluetooth na modul Bluetooth.
3. Privijte vijak, ki Bluetooth pritrdjuje v računalnik.
4. Ponovno namestite baterijo.
5. Sledite navodilom v poglavju [Ko končate delo v notranjosti računalnika.](#)

Kartica za brezžično lokalno omrežje (WLAN)

Odstranjevanje kartice za brezžično lokalno omrežje (WLAN)

1. Sledite navodilom v razdelku [Pred posegi v notranjost računalnika.](#)
2. Odstranite baterijo.
3. Odstranite hrbtno ploščo.
4. Antenska kabla za WLAN odklopite s kartice.



5. Odstranite vijak, s katerim je kartica WLAN pritrjena na sistemsko ploščo.



6. Iz računalnika odstranite kartico WLAN.



Nameščanje kartice za brezžično lokalno omrežje (WLAN)

1. Kartico WLAN vstavite v režo.
2. Privijte vijake, ki kartico WLAN pritrjujejo na sistemsko ploščo.
3. Antenske kable priključite na kartico WLAN.
4. Ponovno namestite hrbtno ploščo.
5. Ponovno namestite baterijo.
6. Sledite navodilom v poglavju [Ko končate delo v notranjosti računalnika.](#)

Kartica za brezžično široko področno omrežje (WWAN)

Odstranjevanje kartice za brezžično prostrano omrežje (WWAN)

1. Sledite navodilom v razdelku [Pred posegi v notranjost računalnika.](#)
2. Odstranite baterijo.
3. Odstranite hrbtno ploščo.
4. Antenska kabla za WWAN odklopite s kartice.



5. Odstranite vijak, s katerim je kartica WWAN pritrjena na sistemsko ploščo.



6. Iz računalnika odstranite kartico WWAN.



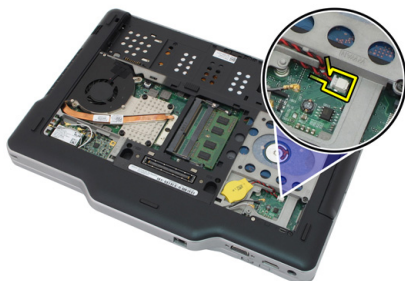
Nameščanje kartice za brezžično prostrano omrežje (WWAN)

1. Kartico WWAN vstavite v režo.
2. Privijte vijake, ki kartico WWAN pritrjujejo na sistemsko ploščo.
3. Antenske kable priključite na kartico WWAN.
4. Ponovno namestite hrbtno ploščo.
5. Ponovno namestite baterijo.
6. Sledite navodilom v poglavju [Ko končate delo v notranjosti računalnika.](#)

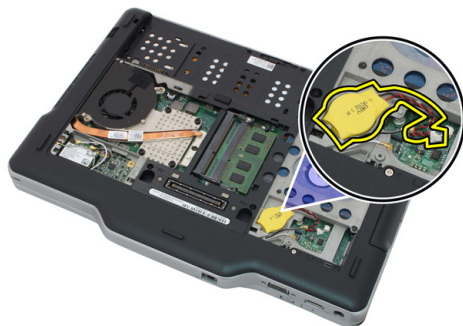
Gumbna baterija

Odstranjevanje gumbne baterije

1. Sledite navodilom v razdelku [Pred posegi v notranjost računalnika](#).
2. Odstranite baterijo.
3. Odstranite hrbtno ploščo.
4. Odstranite kartico za WWAN.
5. Odklopite kabel gumbne baterije s sistemske plošče.



6. Odstranite gumbno baterijo.



Nameščanje gumbne baterije

1. Gumbno baterijo vstavite v režo.
2. Kabel gumbne baterije priključite na sistemsko ploščo.
3. Ponovno namestite kartico WWAN.
4. Ponovno namestite hrbtno ploščo.
5. Ponovno namestite baterijo.
6. Sledite navodilom v poglavju [Ko končate delo v notranjosti računalnika.](#)

Pokrov ohišja

Odstranjevanje pokrova osnovne plošče

1. Sledite navodilom v razdelku [Pred posegi v notranjost računalnika](#).
2. Odstranite baterijo.
3. Odstranite hrbtno ploščo.
4. Odstranite sklop trdega diska.
5. Odstranite vijake, s katerimi je pritrjen pokrov osnovne plošče.



6. Pokrov osnovne plošče ločite od robov in ga odstranite iz računalnika.



Nameščanje pokrova osnovne plošče

1. Pokrov osnovne plošče namestite tako, da se robovi zaskočijo.
2. Privijte vijake in tako pritrdite pokrov osnovne plošče.
3. Ponovno namestite sklop trdega diska.
4. Ponovno namestite hrbtno ploščo.
5. Ponovno namestite baterijo.
6. Sledite navodilom v poglavju [Ko končate delo v notranjosti računalnika.](#)

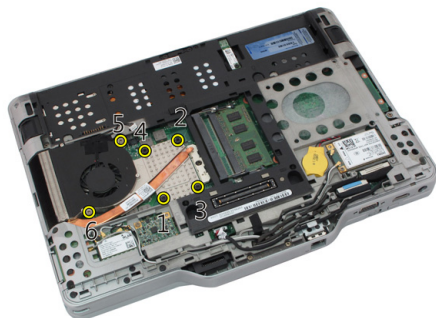
Hladilnik

Odstranjevanje hladilnika

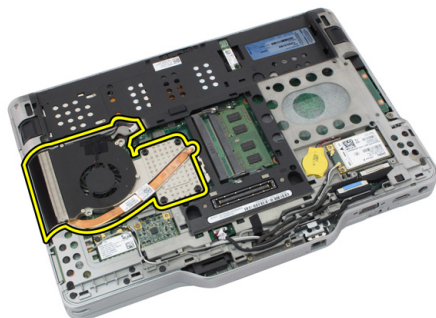
1. Sledite navodilom v razdelku [Pred posegi v notranjost računalnika](#).
2. Odstranite baterijo.
3. Odstranite hrbtno ploščo.
4. Odstranite sklop trdega diska.
5. Odstranite pokrov osnovne plošče.
6. Kabel ventilatorja odklopite s sistemske plošče.



7. Odvijte zaskočne vijake v hladilniku in odstranite vijake iz ventilatorja.



8. Dvignite hladilnik, da ga odstranite iz računalnika.



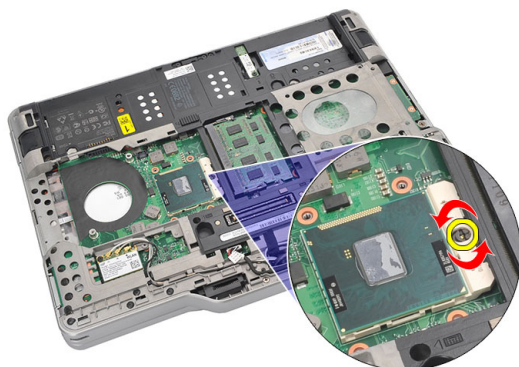
Nameščanje hladilnika

1. Hladilnik postavite v ustrezen prostor za hladilnik.
2. Privijte pritrditvene vijake, da pritrдите hladilnik.
3. Privijte vijake, da ventilator pritrđite na sistemsko ploščo.
4. Kabel ventilatorja priključite na sistemsko ploščo.
5. Ponovno namestite hrbtni pokrov.
6. Ponovno namestite sklop trdega diska.
7. Ponovno namestite hrbtno ploščo.
8. Ponovno namestite baterijo.
9. Sledite navodilom v poglavju [Ko končate delo v notranjosti računalnika.](#)

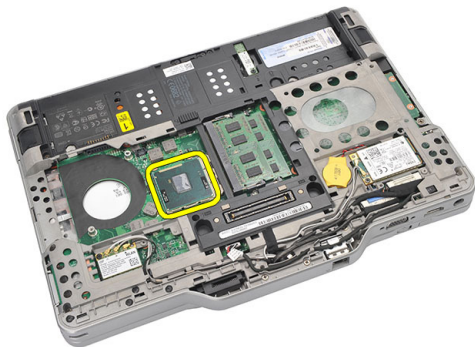
Processor

Odstranjevanje procesorja

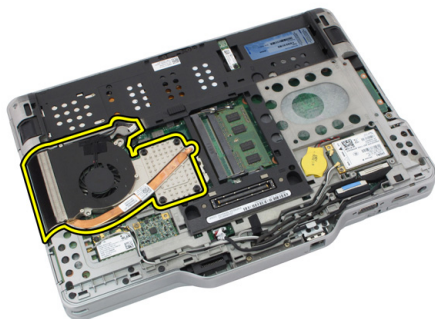
1. Sledite navodilom v razdelku [Pred posegi v notranjost računalnika](#).
2. Odstranite baterijo.
3. Odstranite hrbtno ploščo.
4. Odstranite sklop trdega diska.
5. Odstranite pokrov osnovne plošče.
6. Odstranite hladilnik.
7. Zavrtite vijak procesorja v nasprotni smeri urinega kazalca.



8. Dvignite in odstranite procesor iz računalnika.



9. Hladilnik dvignite, da ga odstranite iz računalnika.



Nameščanje procesorja

1. Procesor vstavite v ustrezno režo.
2. Privijte vijak procesorja v smeri urinega kazalca, tako da bo dobro pritrjen.
3. Ponovno namestite hladilnik.
4. Ponovno namestite pokrov osnovne plošče.
5. Ponovno namestite sklop trdega diska.
6. Ponovno namestite hrbtno ploščo.
7. Ponovno namestite baterijo.
8. Sledite navodilom v poglavju [Ko končate delo v notranjosti računalnika.](#)

Okvir tipkovnice

Odstranjevanje okvirja tipkovnice

1. Sledite navodilom v razdelku [Pred posegi v notranjost računalnika](#).
2. Odstranite baterijo.
3. Ločite okvir tipkovnice in ga odstranite iz računalnika.



Nameščanje okvirja tipkovnice

1. Pritiskajte ob robovih okvirja tipkovnice tako, da se zaskoči.
2. Ponovno namestite baterijo.
3. Sledite navodilom v poglavju [Ko končate delo v notranjosti računalnika](#).

Tipkovnica

Odstranjevanje tipkovnice

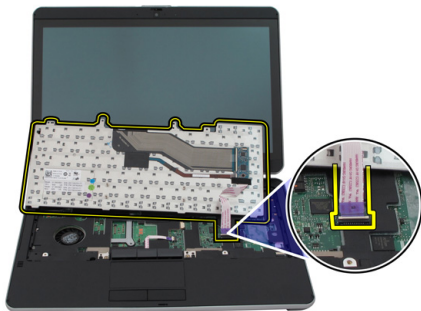
1. Sledite navodilom v razdelku [Pred posegi v notranjost računalnika](#).
2. Odstranite baterijo.
3. Odstranite hrbtno ploščo.
4. Odstranite okvir tipkovnice.
5. Odstranite vijake, s katerimi je tipkovnica pritrjena na hrbtno stran računalnika.



6. Obrnite računalnik in odstranite vijake, s katerimi je pritrjena tipkovnica.



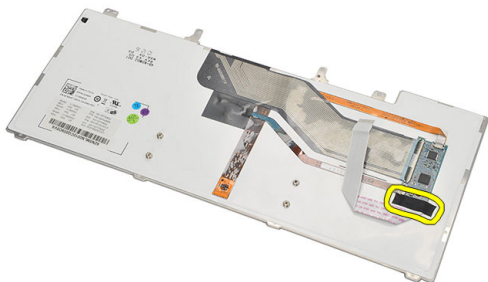
7. Obrnite tipkovnico in s sistemske plošče odklopite podatkovni kabel tipkovnice.



8. Tipkovnico odstranite iz računalnika.



9. Odlepiti lepilni trak tako, da podatkovni kabel tipkovnice prilepiti na hrbtni del tipkovnice.



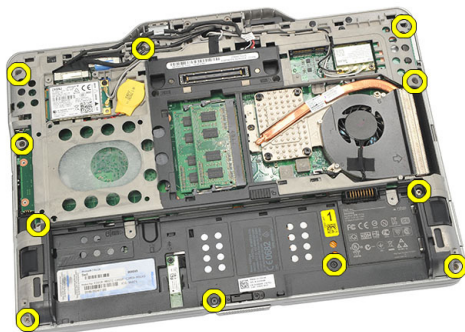
Namestitev tipkovnice

1. Pritrdite lepilni trak tako, da podatkovni kabel tipkovnice prilepiti na hrbtni del tipkovnice.
2. Namestite tipkovnico na naslon za dlani tako, da se poravnajo luknje za vijake.
3. Priključite podatkovni kabel tipkovnice na matično ploščo.
4. Privijte vijake za tipkovnico.
5. Obrnite računalnik in privijte vijake, da tipkovnico pritrdite na matično ploščo.
6. Ponovno namestite okvir tipkovnice.
7. Ponovno namestite hrbtni pokrov.
8. Ponovno namestite baterijo.
9. Sledite navodilom v poglavju [Ko končate z delom znotraj računalnika.](#)

Naslon za dlani

Odstranjevanje naslona za dlani

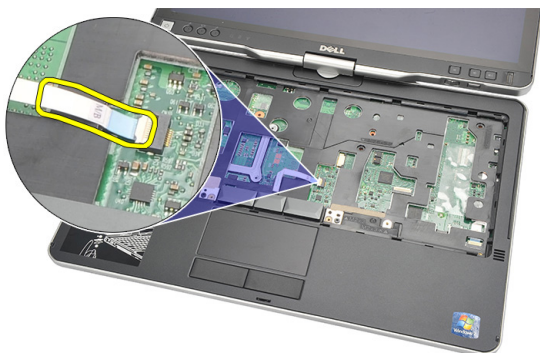
1. Sledite navodilom v razdelku [Pred posegi v notranjost računalnika](#).
2. Odstranite baterijo.
3. Odstranite hrbtno ploščo.
4. Odstranite okvir tipkovnice.
5. Odstranite sklop trdega diska.
6. Odstranite hrbtni pokrov.
7. Odstranite vijake, s katerimi je naslon za dlani pritrjen na hrbtno stran računalnika.



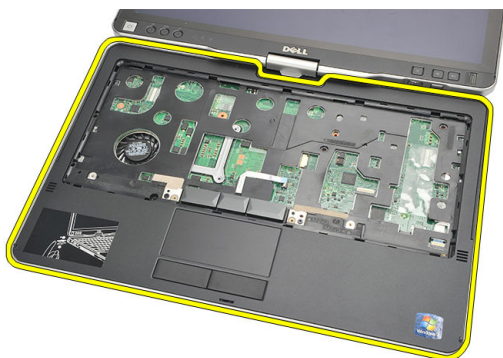
8. Obrnite računalnik in odstranite vijake, s katerimi je pritrjen naslon za dlani.



9. Kabel sledilne ploščice odklopite z matične plošče.



10. Dvignite naslon za dlani in ga odstranite iz računalnika.



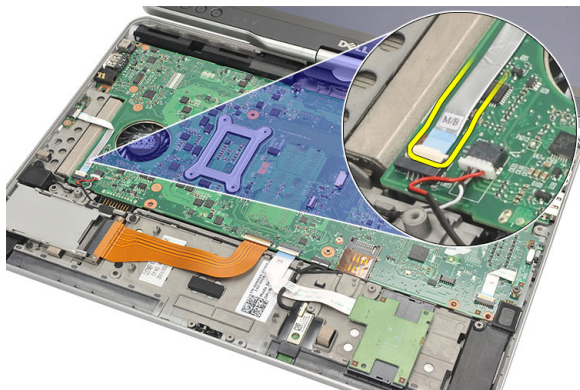
Namestitev naslona za dlani

1. Kabel zaslona na dotik priklopite na sistemsko ploščo.
2. Privijte vijake na naslonu za dlani.
3. Obrnite računalnik in privijte vijake, da naslon za dlani pritrdite na matično ploščo.
4. Ponovno namestite pokrov osnovne plošče.
5. Ponovno namestite sklop trdega diska.
6. Ponovno namestite tipkovnico.
7. Ponovno namestite okvir tipkovnice.
8. Ponovno namestite hrbtno ploščo.
9. Ponovno namestite baterijo.
10. Sledite navodilom v poglavju [Ko končate z delom znotraj računalnika.](#)

Senzor za zapiranje zaslona

Odstranjevanja senzorja za zapiranje zaslona

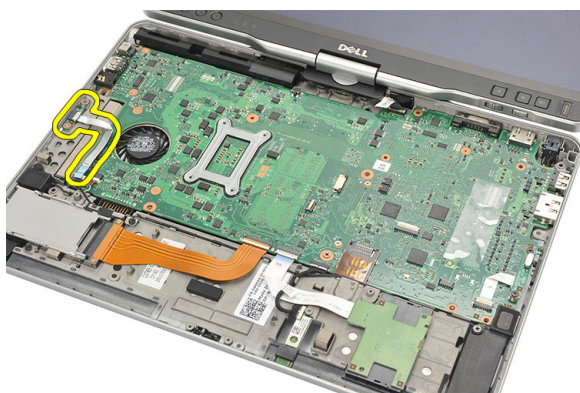
1. Sledite navodilom v razdelku [Pred posegi v notranjost računalnika](#).
2. Odstranite baterijo.
3. Odstranite hrbtno ploščo.
4. Odstranite okvir tipkovnice.
5. Odstranite sklop trdega diska.
6. Odstranite spodnji pokrov.
7. Odstranite naslon za dlani.
8. Z matične plošče odklopite upogljivi kabel senzorja za zapiranje zaslona.



9. Odstranite vijak, s katerim je pritrjen senzor za zapiranje zaslona.



10. Iz računalnika odstranite senzor za zapiranje zaslona.



Nameščanje senzorja za zapiranje zaslona

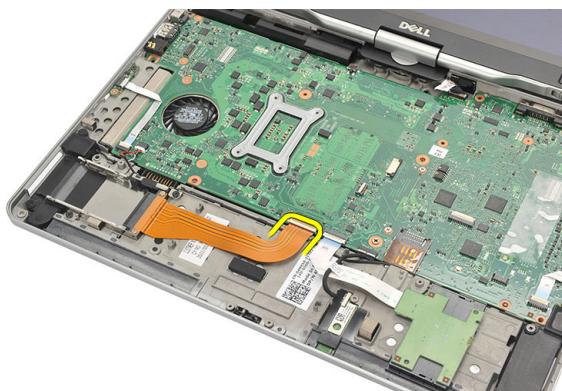
1. Senzor za zapiranje zaslona položite v ustrezen prostor.
2. Privijte vijak, ki senzor za zapiranje zaslona pritrjuje na matično ploščo.
3. Na matično ploščo priključite upogljivi kabel senzorja za zapiranje zaslona.
4. Ponovno namestite naslon za dlani.
5. Ponovno namestite pokrov osnovne plošče.
6. Ponovno namestite sklop trdega diska.
7. Ponovno namestite tipkovnico.
8. Ponovno namestite okvir tipkovnice.
9. Ponovno namestite hrbtno ploščo.
10. Ponovno namestite baterijo.

11. Sledite navodilom v poglavju [Ko končate z delom znotraj računalnika.](#)

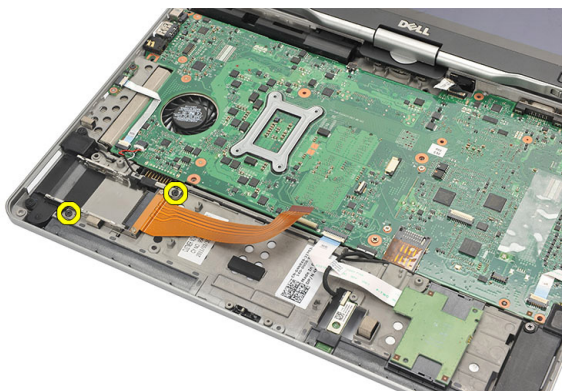
Bralnik kartic ExpressCard

Odstranjevanje bralnika kartice ExpressCard

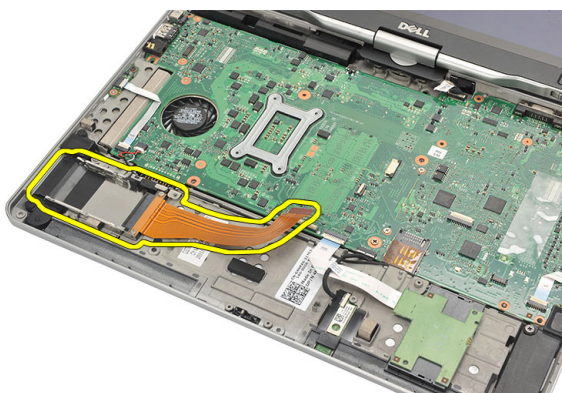
1. Sledite navodilom v razdelku [Pred posegi v notranjost računalnika](#).
2. Odstranite baterijo.
3. Odstranite hrbtno ploščo.
4. Odstranite okvir tipkovnice.
5. Odstranite sklop trdega diska.
6. Odstranite spodnji pokrov.
7. Odstranite naslon za dlani.
8. Z matične plošče odklopite kabel FFC (flat flex conductor) bralnika kartic ExpressCard.



9. Odstranite vijake, s katerimi je pritrjen bralnik kartic ExpressCard.



10. Bralnik kartic ExpressCard potisnite na stran in ga odstranite iz računalnika.



Nameščanje bralnika kartic ExpressCard

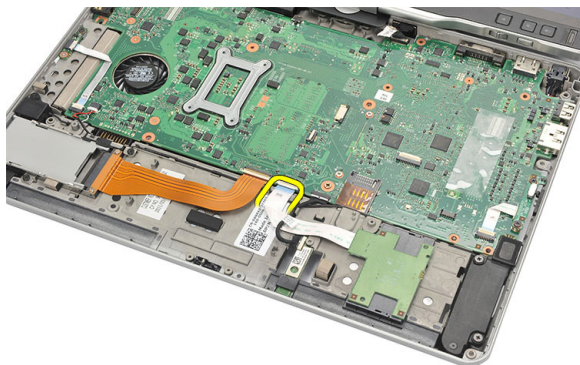
1. Bralnik kartic ExpressCard vstavite v ustrezen prostor.
2. Privijte vijake, da bralnik kartic ExpressCard pritrdite na hrbtno stran računalnika.
3. Upogljivi kabel bralnika kartic ExpressCard priklopite na matično ploščo.
4. Ponovno namestite naslon za dlani.
5. Ponovno namestite hrbtni pokrov.
6. Ponovno namestite sklop trdega diska.
7. Ponovno namestite tipkovnico.
8. Ponovno namestite okvir tipkovnice.
9. Ponovno namestite hrbtni pokrov.
10. Ponovno namestite baterijo.

11. Sledite navodilom v poglavju [Ko končate z delom znotraj računalnika.](#)

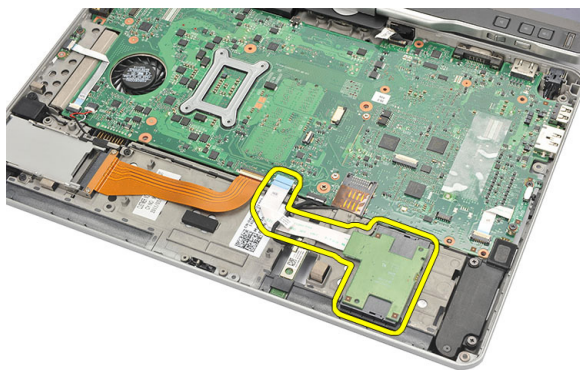
Bralnik pametnih kartic

Odstranjevanje bralnika pametnih kartic

1. Sledite navodilom v razdelku [Pred posegi v notranjost računalnika](#).
2. Odstranite baterijo.
3. Odstranite hrbtno ploščo.
4. Odstranite okvir tipkovnice.
5. Odstranite sklop trdega diska.
6. Odstranite spodnji pokrov.
7. Odstranite naslon za dlani.
8. Odklopite upogljivi kabel bralnika pametnih kartic s sistemske plošče.



9. Dvignite in odstranite bralnik pametnih kartic iz računalnika.



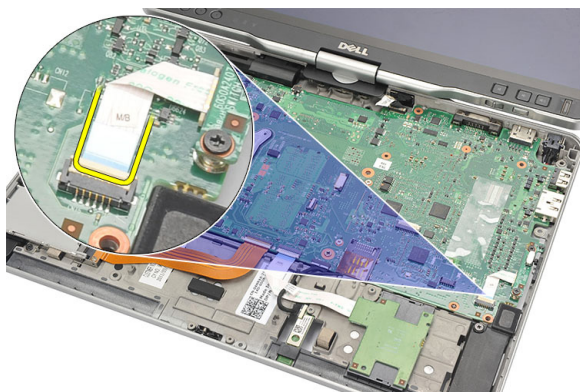
Nameščanje bralnika pametnih kartic

1. Bralnik pametnih kartic postavite v ustrezen prostor.
2. Upogljivi kabel bralnika pametnih kartic priklopite na matično ploščo.
3. Ponovno namestite naslon za dlani.
4. Ponovno namestite hrbtni pokrov.
5. Ponovno namestite sklop trdega diska.
6. Ponovno namestite tipkovnico.
7. Ponovno namestite okvir tipkovnice.
8. Ponovno namestite hrbtno ploščo.
9. Ponovno namestite baterijo.
10. Sledite navodilom v poglavju [Ko končate z delom znotraj računalnika.](#)

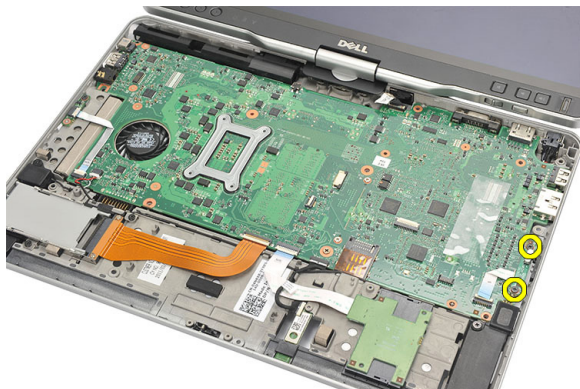
Wireless Switch (Stikalo za brezžično povezavo)

Odstranjevanje stikalne plošče za WLAN

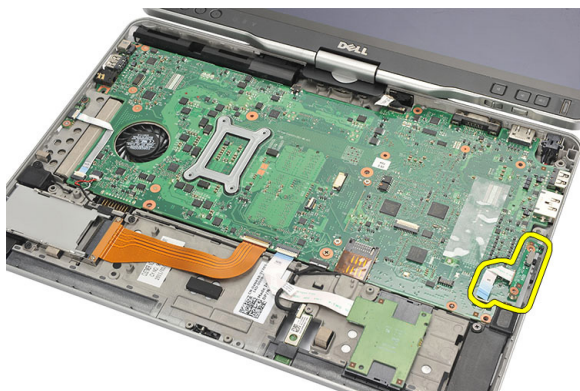
1. Sledite navodilom v razdelku [Pred posegi v notranjost računalnika](#).
2. Odstranite baterijo.
3. Odstranite hrbtno ploščo.
4. Odstranite okvir tipkovnice.
5. Odstranite sklop trdega diska.
6. Odstranite spodnji pokrov.
7. Odstranite naslon za dlani.
8. Z matične plošče odklopite upogljivi kabel stikalne plošče za WLAN.



9. Odstranite vijake, s katerimi je stikalna plošča za WLAN pritrjena na računalnik.



10. Stikalno ploščo za WLAN odstranite iz računalnika.



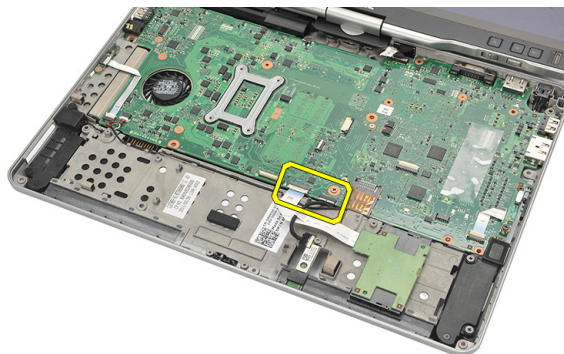
Nameščanje stikalne plošče za WLAN

1. Stikalno ploščo za WLAN namestite v ustrezen prostor.
2. Privijte vijake in tako pritrdite stikalno ploščo za WLAN.
3. Na matično ploščo priključite upogljivi kabel stikalne plošče za WLAN.
4. Ponovno namestite naslon za dlani.
5. Ponovno namestite pokrov osnovne plošče.
6. Ponovno namestite sklop trdega diska.
7. Ponovno namestite tipkovnico.
8. Ponovno namestite okvir tipkovnice.
9. Ponovno namestite hrbtno ploščo.
10. Sledite navodilom v poglavju [Ko končate z delom znotraj računalnika.](#)

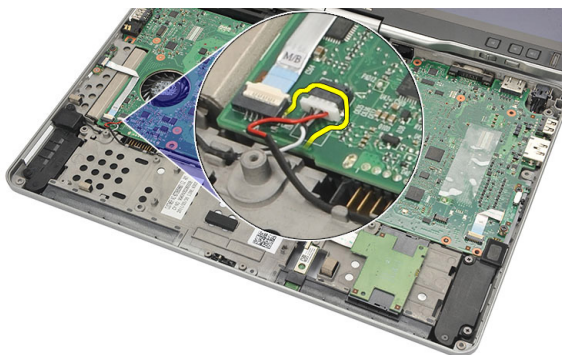
Zvočnik

Odstranjevanje zvočnikov

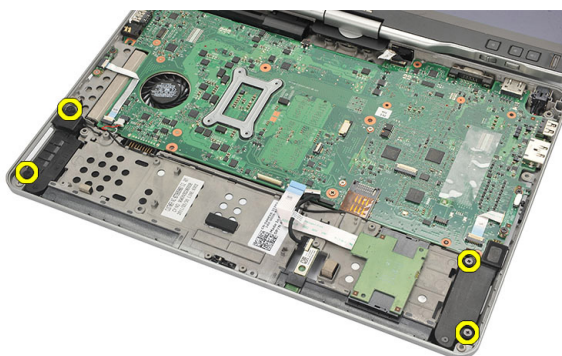
1. Sledite navodilom v razdelku [Pred posegi v notranjost računalnika.](#)
2. Odstranite baterijo.
3. Odstranite hrbtno ploščo.
4. Odstranite okvir tipkovnice.
5. Odstranite sklop trdega diska.
6. Odstranite spodnji pokrov.
7. Odstranite bralnik kartice ExpressCard.
8. Odstranite naslon za dlani.
9. Z matične plošče odklopite kabel bralnika pametnih kartic in kabel Bluetooth.



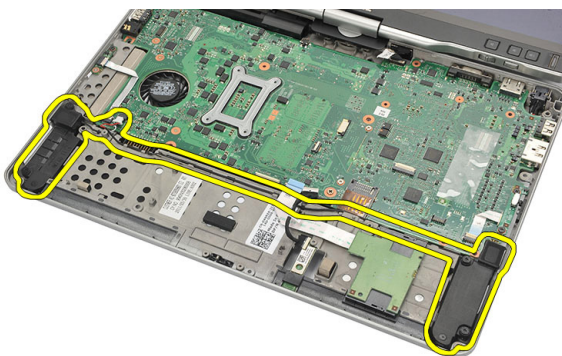
10. Odklopite kabel zvočnika z matične plošče.



11. Odvijte vijake, s katerimi so pritrjeni zvočniki.



12. Staknite kabel zvočnikov in zvočnike odstranite iz računalnika.



Namestitev zvočnikov

1. Priključite kabel zvočnika na matično ploščo.
2. Priklopite zvočnike in kabel za zvočnike vtaknite skozi nosilec.
3. Privijte vijake, s katerimi sta pritrjena levi in desni zvočnik.
4. Na matično ploščo priklopite kabel bralnika pametnih kartic in kabel Bluetooth.
5. Ponovno namestite naslon za dlani.
6. Ponovno namestite bralnik kartic ExpressCard.
7. Ponovno namestite pokrov osnovne plošče.
8. Ponovno namestite sklop trdega diska.
9. Ponovno namestite tipkovnico.
10. Ponovno namestite okvir tipkovnice.
11. Ponovno namestite hrbtno ploščo.
12. Ponovno namestite baterijo.
13. Sledite navodilom v poglavju [Ko končate z delom znotraj računalnika.](#)

Kabel Bluetooth

Odstranjevanje kabl Bluetooth

1. Sledite navodilom v razdelku [Pred posegi v notranjost računalnika.](#)
2. Odstranite baterijo.
3. Odstranite hrbtno ploščo.
4. Odstranite okvir tipkovnice.
5. Odstranite sklop trdega diska.
6. Odstranite spodnji pokrov.
7. Odstranite naslon za dlani.
8. Kabel Bluetooth odklopite z modula Bluetooth in z matične plošče.



Nameščanje kabl Bluetooth

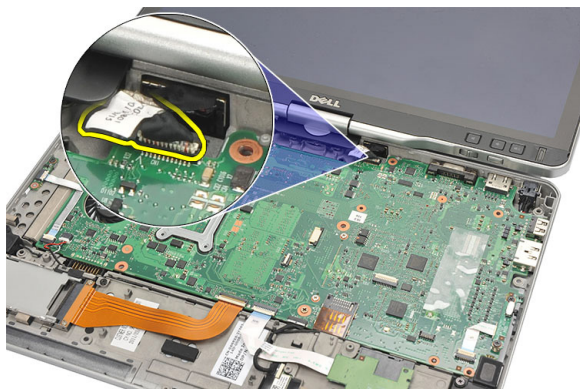
1. Kabel Bluetooth priključite na modul Bluetooth in na matično ploščo.
2. Ponovno namestite naslon za dlani.
3. Ponovno namestite pokrov osnovne plošče.
4. Ponovno namestite sklop trdega diska.
5. Ponovno namestite tipkovnico.

6. Ponovno namestite okvir tipkovnice.
7. Ponovno namestite hrbtno ploščo.
8. Ponovno namestite baterijo.
9. Sledite navodilom v poglavju [Ko končate z delom znotraj računalnika.](#)

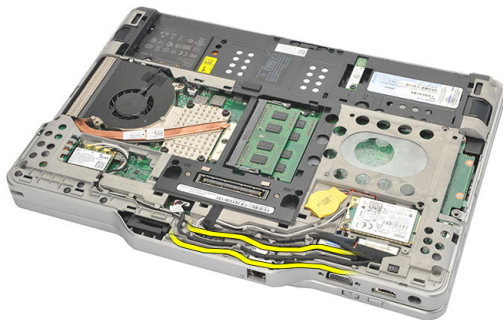
Priključek za modem

Odstranitev priključka za modem

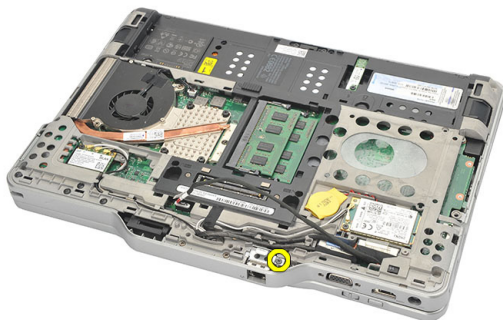
1. Sledite navodilom v razdelku [Pred posegi v notranjost računalnika](#).
2. Odstranite baterijo.
3. Odstranite hrbtno ploščo.
4. Odstranite okvir tipkovnice.
5. Odstranite sklop trdega diska.
6. Odstranite hrbtni pokrov.
7. Odstranite naslon za dlani.
8. Odklopite priključek kabla modema z matične plošče.



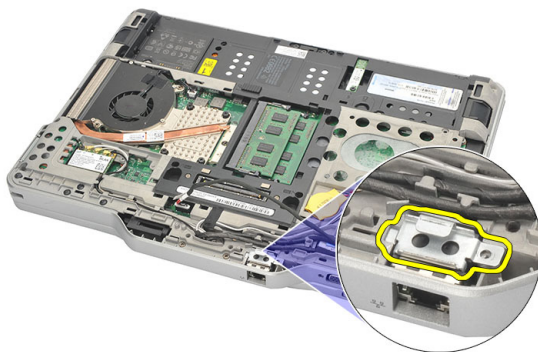
9. Kabel DC-in snemite iz utora.



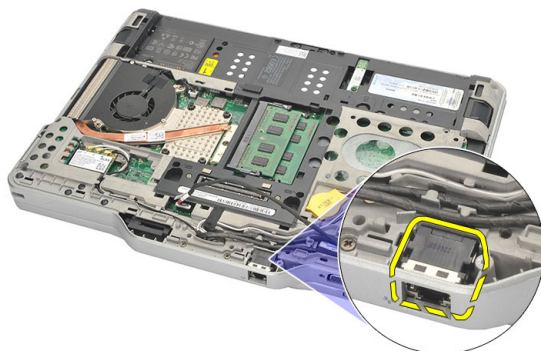
10. Odstranite vijak, s katerim je pritrjen nosilec priključka modema.



11. Dvignite in odstranite nosilec priključka modema.



12. Dvignite in odstranite priključek modema.



Namestitev priključka za modem

1. Priključek modema vstavite v režo.
2. Nosilec priključka modema nataknete na priključek modema.
3. Privijte vijak in tako pritrdite priključek modema.
4. Računalnik obrnite na glavo in priključek kabla modema priklopite na matično ploščo.
5. Ponovno namestite naslon za dlani.
6. Ponovno namestite pokrov osnovne plošče.
7. Ponovno namestite sklop trdega diska.
8. Ponovno namestite tipkovnico.
9. Ponovno namestite okvir tipkovnice.
10. Ponovno namestite hrbtno ploščo.
11. Ponovno namestite baterijo.
12. Sledite navodilom v poglavju [Ko končate z delom znotraj računalnika.](#)

Okvir zaslona

Odstranjevanje okvirja zaslona

1. Sledite navodilom v razdelku [Pred posegi v notranjost računalnika.](#)
2. Odstranite baterijo.
3. Okvir zaslona ločite od desnega robu in odstranite zgornji ter spodnji del okvirja.



Nameščanje okvirja zaslona

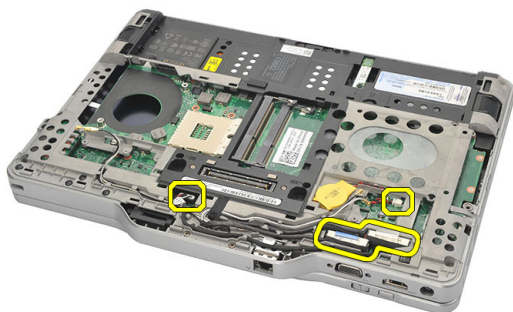
1. Poravnajte okvir zaslona z zgornjim pokrovom.
2. Začnite pri spodnjem robu in se pomikajte po okvirju zaslona, da se ta zaskoči.
3. Ponovno namestite baterijo.
4. Sledite navodilom v poglavju [Ko končate delo v notranjosti računalnika.](#)

Sistemska plošča

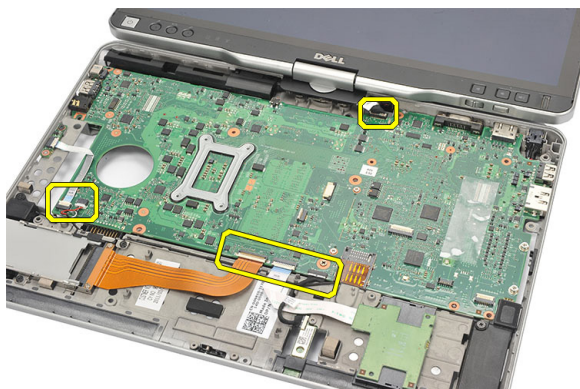
Odstranjevanje matične plošče

1. Sledite navodilom v razdelku [Pred posegi v notranjost računalnika](#).
2. Odstranite baterijo.
3. Odstranite kartico SIM.
4. Odstranite kartico SD.
5. Odstranite hrbtno ploščo.
6. Odstranite okvir tipkovnice.
7. Odstranite sklop trdega diska.
8. Odstranite pomnilnik.
9. Odstranite kartico WLAN.
10. Odstranite kartico WWAN.
11. Odstranite spodnji pokrov.
12. Odstranite hladilnik.
13. Odstranite procesor.
14. Odstranite stikalno ploščo za WLAN.
15. Odstranite naslon za dlani.

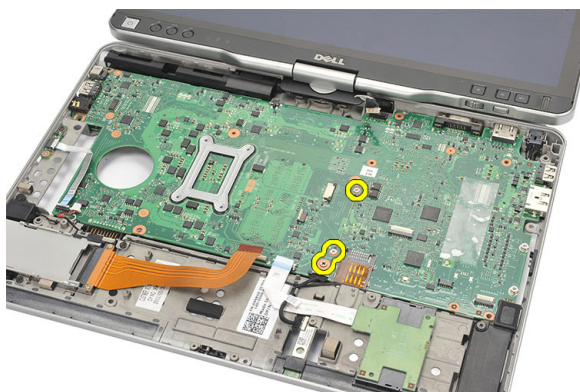
16. Odklopite kable z zadnje strani računalnika.



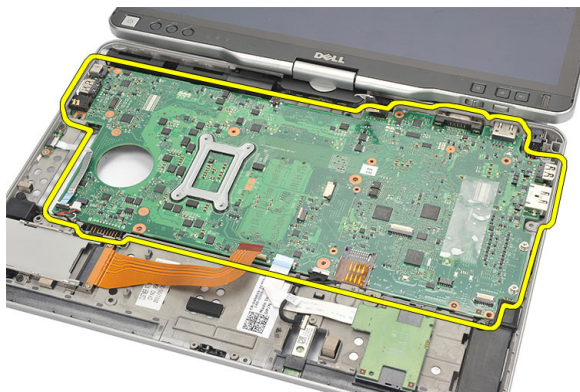
17. Računalnik obrnite na glavo in z matične plošče odklopite kable.



18. Odstranite vijake, s katerimi je pritrjena matična plošča.



19. Dvignite desni rob matične plošče in jo tako sprostite s priključkov za vrata na levi strani ter jo odstranite.



Namestitev matične plošče

1. Namestite matično ploščo.
2. Privijte vijake in tako pritrdite matično ploščo.
3. Kable priklopite na matično ploščo.
4. Računalnik obrnite na glavo in kable priklopite na hrbtno stran matične plošče.
5. Računalnik obrnite na glavo in priključek kabla modema priklopite na matično ploščo.
6. Ponovno namestite naslon za dlani.
7. Ponovno namestite stikalno ploščo za WLAN.
8. Ponovno namestite procesor.
9. Ponovno namestite hladilnik.
10. Ponovno namestite pokrov osnovne plošče.
11. Ponovno namestite kartico WWAN.
12. Ponovno namestite kartico WLAN.
13. Ponovno namestite pomnilnik.
14. Ponovno namestite sklop trdega diska.
15. Ponovno namestite tipkovnico.
16. Ponovno namestite okvir tipkovnice.
17. Ponovno namestite hrbtno ploščo.
18. Ponovno namestite kartico SD.
19. Ponovno namestite kartico SIM.
20. Ponovno namestite baterijo.

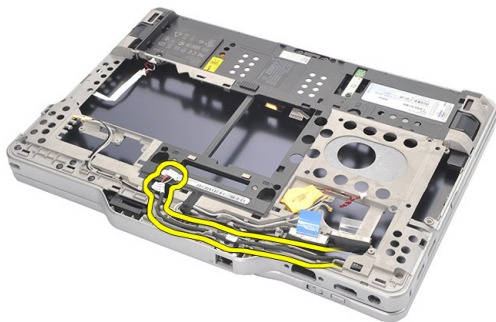
21. Sledite navodilom v poglavju [Ko končate z delom znotraj računalnika.](#)

Priključek za napajanje

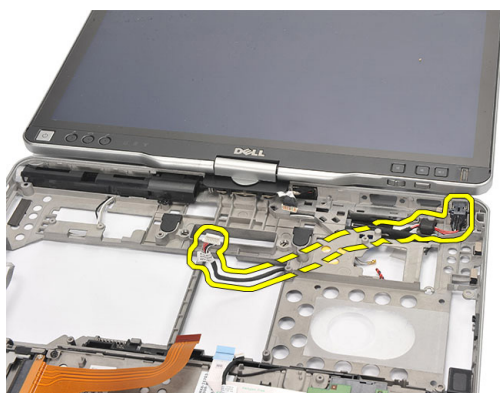
Odstranitev napajalnega priključka

1. Sledite navodilom v razdelku [Pred posegi v notranjost računalnika](#).
2. Odstranite baterijo.
3. Odstranite kartico SIM.
4. Odstranite kartico SD.
5. Odstranite hrbtno ploščo.
6. Odstranite okvir tipkovnice.
7. Odstranite sklop trdega diska.
8. Odstranite pomnilnik.
9. Odstranite kartico WLAN.
10. Odstranite kartico WWAN.
11. Odstranite spodnji pokrov.
12. Odstranite hladilnik.
13. Odstranite procesor.
14. Odstranite stikalno ploščo za WLAN.
15. Odstranite naslon za dlani.
16. Odstranite matično ploščo.

17. Odstranite kabel priključka za napajanje iz vodil.



18. Dvignite in odstranite priključek za napajanje iz računalnika.



Namestitev napajalnega priključka

1. Speljite kable priključka za napajanje in priključek za napajanje vstavite v režo.
2. Ponovno namestite matično ploščo.
3. Ponovno namestite naslon za dlani.
4. Ponovno namestite stikalno ploščo za WLAN.
5. Ponovno namestite procesor.
6. Ponovno namestite hladilnik.
7. Ponovno namestite pokrov osnovne plošče.
8. Ponovno namestite kartico WWAN.
9. Ponovno namestite kartico WLAN.
10. Ponovno namestite pomnilnik.

11. Ponovno namestite sklop trdega diska.
12. Ponovno namestite tipkovnico.
13. Ponovno namestite okvir tipkovnice.
14. Ponovno namestite hrbtno ploščo.
15. Ponovno namestite kartico SD.
16. Ponovno namestite kartico SIM.
17. Ponovno namestite baterijo.
18. Sledite navodilom v poglavju [Ko končate z delom znotraj računalnika.](#)

Okvir zaslona

Odstranjevanje okvirja zaslona

1. Sledite navodilom v razdelku [Pred posegi v notranjost računalnika.](#)
2. Odstranite baterijo.
3. Okvir zaslona ločite od desnega robu in odstranite zgornji ter spodnji del okvirja.



Nameščanje okvirja zaslona

1. Poravnajte okvir zaslona z zgornjim pokrovom.
2. Začnite pri spodnjem robu in se pomikajte po okvirju zaslona, da se ta zaskoči.
3. Ponovno namestite baterijo.
4. Sledite navodilom v poglavju [Ko končate delo v notranjosti računalnika.](#)

Okvir zaslona

Odstranjevanje plošče zaslona

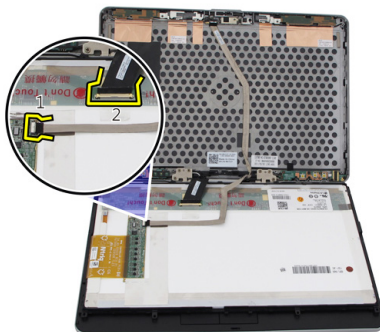
1. Sledite navodilom v razdelku [Pred posegi v notranjost računalnika](#).
2. Odstranite baterijo.
3. Odstranite okvir zaslona.
4. Odstranite vijake, s katerimi je pritrjena plošča zaslona.



5. Obrnite ploščo zaslona v tipkovnici.



6. Odklopite kabel LVDS in kabel zaslona na dotik s hrbtne strani plošče zaslona.



7. Ploščo zaslona odstranite s sklopa zaslona.



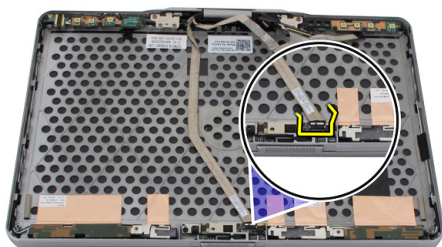
Nameščanje plošče zaslona

1. Ploščo zaslona postavite na tipkovnico.
2. Kabel LVDS in kabel zaslona na dotik priklopite na ploščo zaslona.
3. Ploščo zaslona obrnite na zgornji pokrov.
4. Privijte vijake in tako namestite ploščo zaslona.
5. Ponovno namestite okvir zaslona.
6. Ponovno namestite baterijo.
7. Sledite navodilom v poglavju [Ko končate delo v notranjosti računalnika.](#)

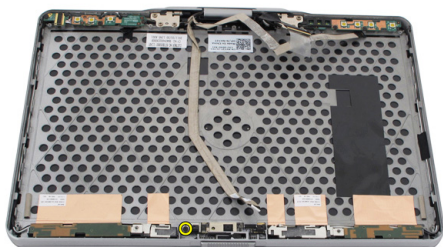
Kamera

Odstranjevanje kamere

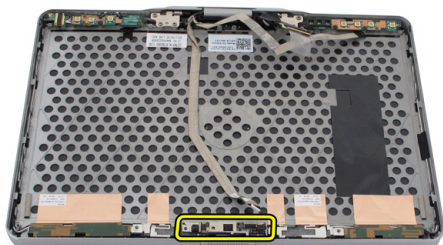
1. Sledite navodilom v razdelku [Pred posegi v notranjost računalnika](#).
2. Odstranite baterijo.
3. Odstranite okvir zaslona.
4. Odstranite ploščo zaslona.
5. Kabel odklopite z modula kamere.



6. Odstranite vijak, s katerim je pritrjena kamera.



7. Modul kamera dvignite in ga odstranite.



Nameščanje kamere

1. Kamero postavite na zgornji rob hrbtna plošče zaslona.
2. Privijte vijak in tako pritrdite kamero.
3. Kabel priklopite na kamero.
4. Ponovno namestite ploščo zaslona.
5. Ponovno namestite okvir zaslona.
6. Ponovno namestite baterijo.
7. Sledite navodilom v poglavju [Ko končate delo v notranjosti računalnika.](#)

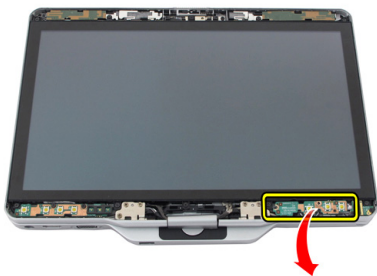
Kabel in funkcijska plošča zaslona

Odstranjevanje funkcijske plošče zaslona

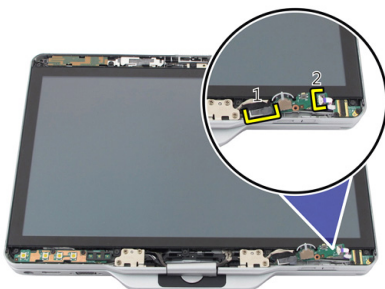
1. Sledite navodilom v razdelku [Pred posegi v notranjost računalnika](#).
2. Odstranite baterijo.
3. Odstranite okvir zaslona.
 - ✎ **OPOMBA:** Zgornjega okvirja ni potrebno odstraniti.
4. Odstranite vijake, s katerimi je pritrjena funkcijska plošča zaslona.



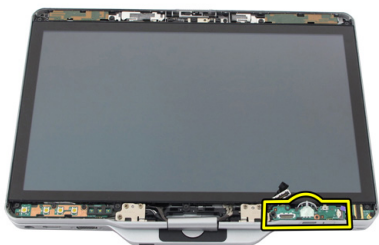
5. Obrnite funkcijsko ploščo zaslona.



6. Odklopite napajalne kable in kable za prstne odtise.



7. Odstranite funkcijsko ploščo zaslona.




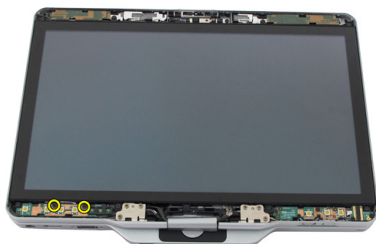
Nameščanje funkcijske plošče zaslona

1. Na priključek priklopite napajalni kabel in kabel čitalnika prstnih odtisov.
2. Na sklop zaslona pritrdite funkcijsko ploščo zaslona.
3. Privijte vijake in tako pritrdite funkcijsko ploščo zaslona.
4. Ponovno namestite okvir zaslona.
5. Ponovno namestite baterijo.
6. Sledite navodilom v poglavju [Ko končate delo v notranjosti računalnika.](#)

Napajalna plošča zaslona

Odstranjevanje plošče za napajanje zaslona

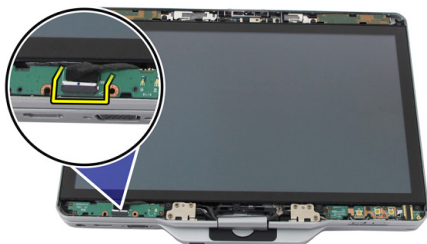
1. Sledite navodilom v razdelku [Pred posegi v notranjost računalnika](#).
2. Odstranite baterijo.
3. Odstranite okvir zaslona.
 -  **OPOMBA:** Zgornjega okvirja ni potrebno odstraniti.
4. Odstranite vijake, s katerimi je pritrjena plošča za napajanje zaslona.



5. Obrnite ploščo za napajanje.



6. S plošče za napajanje zaslona odklopite kabel.



7. Odstranite ploščo za napajanje zaslona.



Nameščanje napajalne plošče zaslona

1. Napajalni kabel za zaslon priklopite na priključek.
2. Na sklop zaslona pritrdite napajalno ploščo zaslona.
3. Privijte vijake in tako pritrdite napajalno ploščo zaslona.
4. Ponovno namestite okvir zaslona.
5. Ponovno namestite baterijo.
6. Sledite navodilom v poglavju [Ko končate delo v notranjosti računalnika.](#)

Plošča prstnih odtisov

Odstranjevanje plošče zaslona prstnih odtisov in kabla

1. Sledite navodilom v razdelku [Pred posegi v notranjost računalnika](#).
2. Odstranite baterijo.
3. Odstranite okvir zaslona.

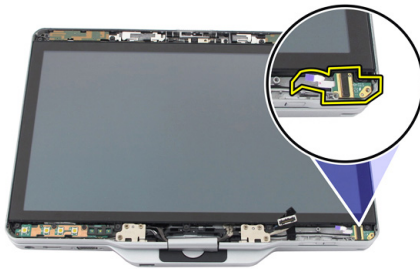


OPOMBA: Zgornjega okvirja ni potrebno odstraniti.

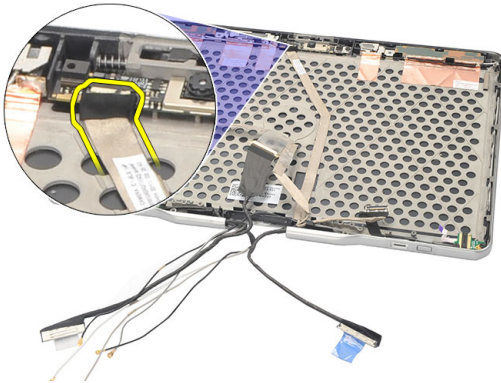
4. Odstranite funkcijsko ploščo zaslona.
5. Odstranite vijake, s katerimi je pritrjena plošča prstnih odtisov.



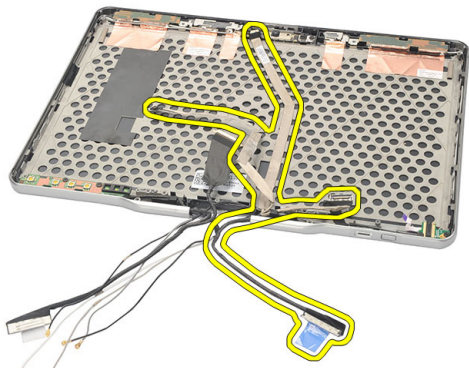
6. Ploščo prstnih odtisov dvignite in jo odstranite.



7. Če želite odstraniti kabel plošče prstnih odtisov, odstranite [sklop tečajev](#).
8. Kabel kamere odklopite od modula kamere.



9. S hrbtne plošče zaslona odstranite kabel zaslona plošče prstnih odtisov.



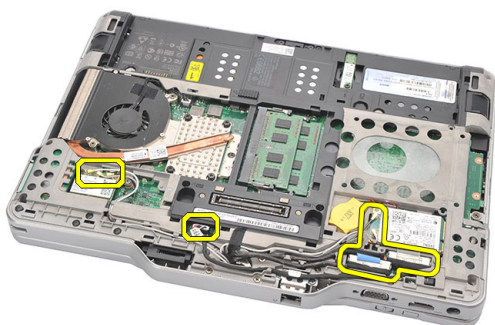
Nameščanje plošče zaslona prstnih odtisov in kabela

1. Na hrbtno ploščo zaslona pritrдите kabel funkcijske plošče zaslona.
2. Na sklop zaslona pritrđite ploščo prstnih odtisov.
3. Privijte vijake in tako pritrđite ploščo prstnih odtisov.
4. Ponovno namestite funkcijsko ploščo zaslona.
5. Ponovno namestite okvir zaslona.
6. Ponovno namestite baterijo.
7. Sledite navodilom v poglavju [Ko končate delo v notranjosti računalnika.](#)

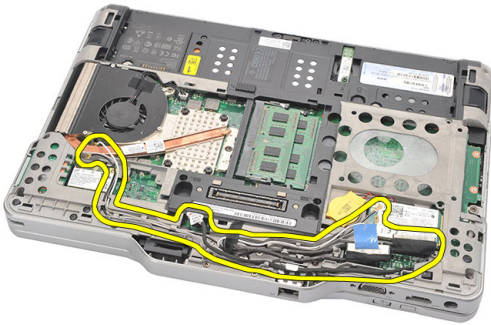
Sklop zaslona

Odstranitev sklopa zaslona

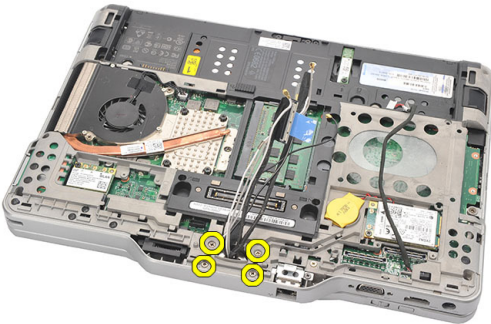
1. Sledite navodilom v razdelku [Pred posegi v notranjost računalnika](#).
2. Odstranite baterijo.
3. Odstranite hrbtno ploščo.
4. Odstranite trdi disk.
5. Odstranite spodnji pokrov.
6. Odklopite naslednje kable s spodnje strani računalnika:
 - WWAN
 - WLAN
 - Priključek za napajanje
 - LVDS
 - funkcijska plošča



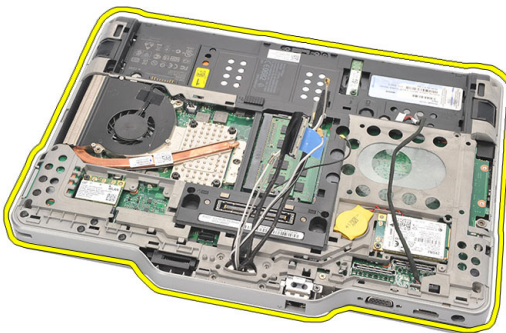
7. Snemite vse kable iz vodil.



8. Odstranite vijake, s katerimi je pritrjen sklop zaslona.



9. Dvignite spodnji ploščo računalnika in jo ločite od sklopa zaslona.



Nameščanje sklopa zaslona

1. Sklop zaslona namestite na računalnik.
2. Kable za WLAN, WWAN, LVDS in funkcijsko ploščo vtaknite skozi luknjo v računalniku.
3. Privijte vijake in tako namestite sklop zaslona.
4. Ponovno namestite hrbtno ploščo.
5. Ponovno namestite trdi disk.
6. Ponovno namestite pokrov osnovne plošče.
7. Ponovno namestite baterijo.
8. Sledite navodilom v poglavju [Ko končate delo v notranjosti računalnika.](#)

Tečaja zaslona

Odstranjevanje sklopa tečajev zaslona

1. Sledite navodilom v razdelku [Pred posegi v notranjost računalnika](#).
2. Odstranite baterijo.
3. Odstranite hrbtno ploščo.
4. Odstranite trdi disk.
5. Odstranite pokrov osnovne plošče.
6. Odstranite sklop zaslona.
7. S tečaja zaslona odstranite pokrov tečaja zaslona.



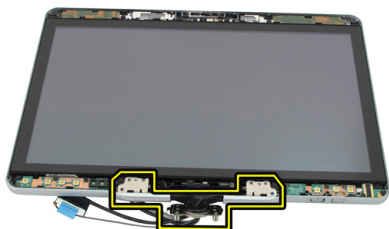
8. S tečaja zaslona odstranite pokrov tečaja zaslona.



9. Če želite odstraniti tečajja zaslona, odstranite [okvir zaslona](#).
10. Odstranite vijake, s katerimi sta pritrjena tečajja zaslona.



11. Tečaja zaslona previdno odstranite s hrbtnege pokrova zaslona.



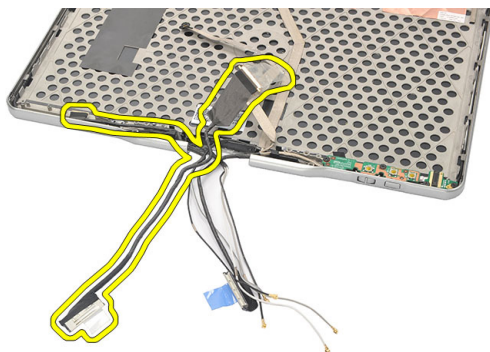
Nameščanje sklopa tečajev zaslona

1. Tečaja zaslona previdno natakните na hrbtni pokrov zaslona.
2. Privijte vijake in tako namestite tečaja zaslona.
3. Pokrov tečajev zaslona natakните na tečaja zaslona.
4. Pokrov tečajev zaslona natakните na tečaja zaslona.
5. Ponovno namestite okvir zaslona.
6. Ponovno namestite sklop zaslona.
7. Ponovno namestite hrbtni pokrov.
8. Ponovno namestite trdi disk.
9. Ponovno namestite hrbtno ploščo.
10. Ponovno namestite baterijo.
11. Sledite navodilom v poglavju [Ko končate delo v notranjosti računalnika.](#)

Kabel kamere za nizkonapetostno razlikovalno signalizacijo (LVDS)

Odstranjevanje kabla kamere LVDS

1. Sledite navodilom v razdelku [Pred posegi v notranjost računalnika](#).
2. Odstranite baterijo.
3. Odstranite hrbtno ploščo.
4. Odstranite trdi disk.
5. Odstranite pokrov osnovne plošče.
6. Odstranite sklop zaslona.
7. Odstranite sklop tečajev.
8. Kabel LVDS odstranite s hrbtnega pokrova zaslona.




Nameščanje kabla LVDS

1. Kabel LVDS priklopite na hrbtni pokrov zaslona.
2. Ponovno namestite sklop tečajev.
3. Ponovno namestite okvir zaslona.

4. Ponovno namestite sklop zaslona.
5. Ponovno namestite pokrov osnovne plošče.
6. Ponovno namestite trdi disk.
7. Ponovno namestite hrbtno ploščo.
8. Ponovno namestite baterijo.
9. Sledite navodilom v poglavju [Ko končate delo v notranjosti računalnika.](#)

Tehnični podatki

Tehnični podatki

 **OPOMBA:** Ponudbe se razlikujejo glede na območje. Naslednji tehnični podatki so le tisti, ki morajo biti priloženi računalniku zaradi skladnosti z zakonom. Popolne tehnične podatke najdete v razdelku **Tehnični podatki** v svojem **uporabniškem priročniku**, ki je na voljo na spletni strani za podporo dell.com/support. Za več informacij o konfiguraciji vašega računalnika obiščite **Help and Support** (Pomoč in podpora) v svojem operacijskem sistemu Windows ter izberite možnost za ogled informacij o svojem računalniku.

System Information

Nabor vezij	Nabor vezij Intel Mobile QM67
Širina vodila DRAM	64 bitov
Bliskovni pomnilnik EPROM	2 MB + 8 MB
Vodilo PCIe Gen1	PCH omogoča do 8 vrat

Processor

Vrsta	<ul style="list-style-type: none"> • Intel Core serije i3 • Intel Core serije i5 • Intel Core serije i7
-------	--

Video

Vrsta	Grafična kartica Intel HD 3000
Podatkovno vodilo	integrirano grafično vodilo
Krmilnik	Intel UMA
Pomnilnik	do 1692 MB grafičnega pomnilnika v skupni rabi

Video	
Izhod	VGA, HDMI, DVI prek kabla HDMI/DVI (dodatna možnost)
Pomnilnik	
Priključek pomnilnika	dve reži SODIMM
Kapaciteta pomnilnika	1 GB, 2 GB in 4 GB
Vrsta pomnilnika	DDR3 1333 MHz
Najmanjša količina pomnilnika	2 GB
Največja količina pomnilnika	do 8 GB
Audio	
Vrsta	HD Audio (Zvok HD)
Krmilnik	IDT 92HD90
Stereo pretvorba	24-bitna stereo pretvorba (analogno v digitalno in digitalno v analogno)
Vmesnik:	
notranji	vodilo zvoka visoke ločljivosti
zunanji	mikrofon, stereo slušalke/zunanji zvočniki
Zvočniki	Ocenjena moč / največja moč: 2X0,5 W rms / 2X0,7 W največ
Notranji ojačevalnik zvočnikov	1 vat na kanal, 4 ohmi
Nadzor glasnosti	gumbi za nadzor medijev
Povezave	
Omrežna kartica	Vrste Intel 82579LM Gigabit Ethernet krmilnik, 10/100/1000 Mb/s
Brezžično omrežje	notranji WLAN in WWAN
Vrata in priključki	
Audio	kombiniran priključek za mikrofon/slušalke
Video	en 15-pinski priključek VGA
Omrežna kartica	en priključek RJ-45

Vrata in priključki

USB	<ul style="list-style-type: none">dva 4-pinska priključka, združljiva z USB 2.0en priključek, združljiv z eSATA/USB 2.0
Bralnik pomnilniških kartic	pametna kartica/kartica SD/kartica ExpressCard
IEEE 1394	4-pinski priključek
HDMI	19-pinski priključek

Zaslon

Vrsta	HD WLED
Svetlost	198 nitov, 306 nitov
Velikost	13,30 palca
Aktivno območje (X/Y)	293,42 mm (V) x 164,97 mm (Š)
Mere:	307,60 mm (V) x 183,10 mm (Š)
Višina	307,60 ± 0,50 mm
Širina	183,10 ± 0,50 mm
Z-višina (največ)	5,50 mm
Diagonala	13,30 palca
Najvišja ločljivost	1366 x 768
Kot delovanja	
Način prenosa	5° do 180°
Način tabličnega računalnika	0° (zaprt) do 180°
Hitrost osveževanja	60 Hz
Najmanjši koti gledanja:	
vodoravno	60/60 stopinj
navpično	50/50 stopinj
Naklon slikovne pike	0,2148 mm × 0,2148 mm

Tipkovnica

Število tipk	<ul style="list-style-type: none">ZDA in Kanada: 83
--------------	---

Tipkovnica

- Evropa: 84
- Japonska: 87

Razporeditev

QWERTY/AZERTY/Kanji

Sledilna ploščica

Ločljivost položajev X/Y (način grafične tablice) 600 dpi

Velikost:

Širina 80 mm

Višina 40 mm

Baterija

Vrsta 44 Wh litij-ionska 76 Wh litij-ionska

Mere:

Globina 266 mm (10,50 palca) 286,30 mm (11,27 palca)

Višina 13,10 mm (0,51 palca) 22,80 mm (0,90 palca)

Širina 70,00 mm (2,75 palca) 95,10 mm (3,74 palca)

Teža 302,00 g 486,00 g

Napetost 11,1 V DC

Čas polnjenja (približno) 1 ura do 80 % napolnjenosti in 2 5 ur do 100 % napolnjenosti
uri do 100 % napolnjenosti

Življenjska doba baterije (približno) Shranjevanje od 40 % relativne napolnjenosti (RSOC) do 5 % za 6 mesecev pri 25 °C.

Temperaturno območje:

Med delovanjem od 0 °C do 60 °C (od 32 °F do 140 °F)



OPOMBA: Ploščata baterija se ne bo začela polniti, če je temperatura višja od 50 °C.

V mirovanju od -20 °C do 60 °C

Gumbna baterija 3 V litij-ionska gumbna baterija CR2032

Kamera

Kamera in mikrofonski	1 mega slikovnih pik HD z matričnim mikrofonom (dodatna možnost)
Najvišja ločljivost	1200 x 800 slikovnih pik

Pisalo

S pisalom	elektronski, na baterijo
Teža pisala	20,0 ± 2,0 Grms
Dolžina pisala	131,6 ± 1,0 mm
Vrsta baterije	AAAA, zamenljiva
Življenjska doba baterije pisala	18 mesecev pri običajni uporabi
Funkcije	lebdenje, konica, eno/dvostransko stikalo

Napajalnik AC

Vhodna napetost	100–240 V AC	
Vhodni tok (najvišji)	1,50 A	1,60 A
Vhodna frekvenca	50–60 Hz	
Izhodna moč	65 W	90 W
Izhodni tok	I ocenjen (A) = 3,34 A, I (A) = 3,11 A	I ocenjen (A) = 4,62 A, I (A) = 4,12 A

Nazivna izhodna napetost 19,50 V DC

Mere:

Višina	27,94 mm	33,02 mm
Širina	48,26 mm	50,80 mm
Globina	109,22 mm	127 mm

Temperaturno območje:

Med delovanjem	od 0 °C do 40 °C (od 32 °F do 104 °F)
V mirovanju	od –40 °C do 70 °C

Mere

Višina

s ploščo WLED 30,90 mm

Širina 323,00 mm

Globina 221,70 mm

Teža (najmanj) 1,98 kg (s 6-celično baterijo in lahkim polprevodniškim pogonom)

Razširitveno vodilo

Tip vodila dva USB 2.0 in en USB 2.0/e-SATA

Hitrost vodila 480 MHz

Kartica Express Card

Krmilnik Krmilnik PCH

Podprte kartice podpira eno 34-mm kartico ExpressCard, 1,5 V in 3,3 V 28-pinski priključek

Pametna kartica

Zmogljivosti branja/zapisovanja Podpira ISO-7816-3 (asinhroni in sinhroni Tip I in II), ISO7816-12

Podprte kartice 1,80 V, 3 V in 5 V

Podprta programska tehnologija Kartice JAVA

Hitrost vmesnika od 9600 BPS do 115.200 BPS

Nivo EMV Potrjeno za nivo 1

Potrdilo WHQL PC/SC

Sistemske nastavitve

Pregled


Sistemske nastavitve vam omogočajo:

- spreminjanje informacij o konfiguraciji sistema po dodajanju, spremembi ali odstranitvi strojne opreme iz računalnika,
- nastavitve ali spreminjanje uporabniških možnosti, na primer uporabniškega gesla,
- ogled količine trenutno nameščenega pomnilnika ali nastavitve vrste nameščenega trdega diska.



POZOR: Nastavitve tega programa spreminjajte le, če imate strokovno znanje s področja računalništva. Nekatere spremembe lahko povzročijo nepravilno delovanje računalnika.

Odpiranje sistemskih nastavitvev

1. Vključite (ali znova zaženite) računalnik.
2. Ko se pojavi modri logotip DELL, bodite pozorni na prikaz poziva F2.
3. Ko se pojavi poziv F2, nemudoma pritisnite <F2>.  **OPOMBA:** Poziv F2 opozarja, da se je tipkovnica vključila. Ta poziv se lahko prikaže zelo nenadno, zato bodite pozorni in pravočasno pritisnite <F2>. Če pritisnete <F2> pred prikazom pozivnika, pritisk tipke ne bo zaznan.
4. Če ste čakali predolgo in se ob čakanju pojavi logotip operacijskega sistema, počakajte, da se naloži namizje Microsoft Windows. Nato pa zaustavite računalnik in poskusite znova.

Možnosti sistemskih nastavitvev



OPOMBA: Prikaz elementov, navedenih v tem razdelku, je odvisen od računalnika in nameščenih naprav.

Splošno

Podatki o sistemu	<p>To poglavje podaja primarne značilnosti strojne opreme vašega računalnika.</p> <ul style="list-style-type: none">• Podatki o sistemu• Informacije o pomnilniku• Informacije o procesorju• Informacije o napravi
Informacije o bateriji	<p>Prikazuje stanje baterije in vrsto napajalnika AC, priključenega v računalnik.</p>
Zagonsko zaporedje	<p>Omogoča, da spremenite zaporedje, po katerem računalnik poskuša poiskati operacijski sistem.</p> <ul style="list-style-type: none">• Disketnik• Notranji trdi disk• USB naprava za shranjevanje• Pogon CD/DVD/CD-RW• Vgrajena omrežna kartica
Možnost seznama zagonov	<p>Omogoča, da spremenite možnost seznama za zagon.</p> <ul style="list-style-type: none">• Zapuščina• UEFI
Datum/Čas	<p>Omogoča spreminjanje datuma in časa.</p>

Konfiguracija sistema

Vgrajena omrežna kartica	<p>Omogoča konfigurirati vgrajeni omrežni krmilnik. Možnosti so:</p> <ul style="list-style-type: none">• Onemogočeno• Omogočeno• Omogočeno s PXE (privzeta nastavitvev)• Omogočeno z ImageServer
Serijska vrata	<p>Identificira in določi nastavitve serijskih vrat. Serijska vrata lahko nastavite na:</p> <ul style="list-style-type: none">• Onemogočeno• Samodejno

Konfiguracija sistema

- COM1 (privzeta nastavitvev)
- COM2
- COM3
- COM4



OPOMBA: Operacijski sistem lahko dodeli vire tudi, če je nastavitvev onemogočena.

Vzporedna vrata

Omogoča, da konfigurirate vzporedna vrata na priklonni postaji. Možnosti so:

- Onemogočeno
- AT (privzeta nastavitvev)
- PS2
- ECP
- DMA1
- DMA3

Delovanje SATA

Omogoča, da konfigurirate notranji krmilnik trdega diska SATA. Možnosti so:

- Onemogočeno
- ATA
- AHCI (privzeta nastavitvev)



OPOMBA: SATA je konfiguriran tako, da podpira način RAID.

Pogoni

Omogoča konfigurirati notranje pogone SATA. Možnosti so:

- SATA-0
- SATA-1
- SATA-4
- SATA-5

Privzeta nastavitvev: All drives are enabled.

Konfiguracija USB-ja

Omogoča, da nadzorujete krmilnik USB. Možnosti so:

- Omogoči krmilnik USB (privzeta nastavitvev)
- Onemogoči pomnilniško napravo USB

Konfiguracija sistema

- Onemogoči krmilnik USB (privzeta nastavitvev)
- Keyboard illumination (Osvetlitev tipkovnice) Omogoča, da konfigurirate možnost osvetlitve tipkovnice. Možnosti so:
- Onemogočeno (privzeta nastavitvev)
 - Stopnja je 25 %
 - Stopnja je 50 %
 - Stopnja je 50 %
 - Stopnja je 100 %
- Miscellaneous Devices (Razne naprave) Omogoča vključitev ali izključitev naslednjih naprav:
- Vgrajeni modem
 - Mikrofon
 - Kamera
 - Kartica ExpressCard
 - Vrata eSATA
 - Zaščita trdega diska v primeru prostega pada
- Omogočite ali onemogočite lahko tudi pomnilniško kartico in 1394 skupaj.
- Privzeta nastavitvev: Vse naprave so omogočene.

Grafična kartica

- Svetlost zaslona LCD Omogoča, da nastavite svetlost zaslona glede na vir napajanja (baterija in napajalnik).



OPOMBA: Nastavitvev za grafično kartico bo vidna samo, če je v sistemu nameščena grafična kartica.

Varnost





- Skrbniško geslo Omogoča, da nastavite, spremenite ali izbrišete skrbniško (admin) geslo.




OPOMBA: Preden lahko nastavite geslo sistema ali trdega diska, morate nastaviti skrbniško geslo.



OPOMBA: Uspešna sprememba gesla nastopi takoj.

	 OPOMBA: Izbris skrbniškega gesla samodejno izbriše tudi geslo sistema in geslo trdega diska.
	 OPOMBA: Uspešna sprememba gesla nastopi takoj. Privzeta nastavitvev: Ni nastavljeno
Sistemsko geslo	Omogoča, da nastavite, spremenite ali izbrišete sistemsko geslo.  OPOMBA: Uspešna sprememba gesla nastopi takoj. Privzeta nastavitvev: Ni nastavljeno
Geslo notranjega trdega diska 0	Omogoča, da nastavite ali spremenite notranji pogon trdega diska sistema.  OPOMBA: Uspešna sprememba gesla nastopi takoj. Privzeta nastavitvev: Ni nastavljeno
Močno geslo	Omogoča, da vsilite možnost, da vedno nastavite močna gesla. Privzeta nastavitvev: Omogoči močno geslo ni izbrana.
Nastavitvev gesla	Omogoča, da določite najmanjšo in največjo dolžino skrbniškega in sistema gesla.
Obhod gesla	Omogoča, da omogočite ali onemogočite dovoljenje za obhod gesla za sistem in notranji trdi disk, če sta nastavljena. Možnosti so: <ul style="list-style-type: none">• Onemogočeno (privzeta nastavitvev)• Obhod pri ponovnem zagonu
Sprememba gesla	Omogoča, da omogočite dovoljenje za onemogočenje gesel sistema in trdega diska, ko je nastavljeno skrbniško geslo. Privzeta nastavitvev: Omogoči neskrbniško spremembo gesla ni izbrana
Spremembe neskrbniških nastavitvev	Omogoča, da ugotovite, ali so spremembe nastavitvenih možnosti dovoljene, če je nastavljeno skrbniško geslo. Če je onemogočeno, so nastavitvene možnosti zaklenjene s skrbniškim geslom.

Varnost

Zaščita TPM	Omogoča, da omogočite zaupanja vreden modul za platforme (TPM) med preizkusom POST. Privzeta nastavitvev: možnost je onemogočena.
Computrace	Omogoča, da aktivirate ali onemogočite opsijsko programsko opremo Computrace. Možnosti so: <ul style="list-style-type: none">• Deaktiviraj (privzeta nastavitvev)• Onemogoči• Aktiviraj  OPOMBA: Možnosti Aktiviraj in Onemogoči bosta za stalno aktivirali ali onemogočili funkcijo in nobena nadaljnja sprememba ne bo dovoljena.
Podpora CPE XD	Omogoča, da omogočite način procesorja Execute Disable. Privzeta nastavitvev: Omogoči podporo CPU XD
Dostop prek tipkovnice OROM	Omogoča, da nastavite možnost za vstop v konfiguracijo Option ROM z bližnjičnimi tipkami med zagonom. Možnosti so: <ul style="list-style-type: none">• Omogoči (privzeta nastavitvev)• Omogoči enkrat• Onemogoči
Podpisana posodobitev vdelane programske opreme	Omogoča preveriti, ali imajo posodobitve vdelane programske opreme digitalni podpis. Privzeta nastavitvev: Onemogočeno
Zaklep skrbniške namestitve	Omogoča, da uporabnikom preprečite vstop v nastavitve, če je nastavljeno skrbniško geslo. Privzeta nastavitvev: Onemogočeno


Delovanje

Večjedrna podpora	To polje določa, ali ima postopek omogočeno eno jedro ali vsa. Delovanje nekaterih aplikacij se izboljša z dodatnimi jedri. Ta možnost je privzeto omogočena. Omogoča, da omogočite ali onemogočite večjedrno podporo za procesor. Možnosti so: <ul style="list-style-type: none">• Vse (privzeta nastavitvev)
-------------------	--

Delovanje

	<ul style="list-style-type: none">• 1• 2
Intel SpeedStep	Omogoča omogočiti ali onemogočiti funkcijo Intel SpeedStep. Privzeta nastavitev: Omogoči Intel SpeedStep
Nadzor stanj C	Omogoča, da omogočite ali onemogočite dodatna stanja mirovanja procesorja. Privzeta nastavitev: možnosti stanja C, C3, C6, izboljšanja stanja C in C7 so omogočene.
Omejena vrednost CPUID	Omogoča, da omejite največjo vrednost, ki jo standardna funkcija procesorja CPUID podpira. Privzeta nastavitev: Omogoči CPUID
Intel TurboBoost	Omogoča, da omogočite ali onemogočite način procesorja TurboBoost. Privzeta nastavitev: Omogoči Intel TurboBoost
Nadzor večnitenja	Omogoča vklop ali izklop funkcije večnitenja v procesorju. Privzeta nastavitev: Omogočeno

Upravljanje porabe

Vedenje napajanja AC	Omogoča, da omogočite ali onemogočite samodejni vklop računalnika ob priklopu napajalnika AC. Privzeta nastavitev: Zbudi ob napajanju AC ni izbrana.
Samodejen vklop	Omogoča nastavitvi čas, ob katerem se mora računalnik samodejno vklopiti. Možnosti so: <ul style="list-style-type: none">• Onemogočeno (privzeta nastavitev)• Vsak dan• Ob delovnikih
Podpora za prebujanje prek USB	Omogoča, da omogočite, da naprave USB zbudijo sistem iz stanja mirovanja.  OPOMBA: Ta funkcija deluje samo takrat, ko je napajalnik AC priključen. Če je napajalnik AC v stanju pripravljenosti odstranjen, bo sistem ukinil napajanje vseh vrat USB, da bi varčeval z energijo baterije.

Upravljanje porabe

Nadzor brezžičnega radia	Omogoča, da omogočite ali onemogočite funkcijo, ki samodejno preklopi iz ožičenega ali brezžičnega omrežja, ne glede na fizično povezavo. Privzeta nastavitve: Onemogočeno
Prebujanje prek omrežja LAN/WLAN	Omogoča, da omogočite ali onemogočite funkcijo, ki računalnik vklopi iz izklopljenega stanja s signalom prek omrežja LAN. Privzeta nastavitve: Onemogočeno
ExpressCharge	Omogoča vklop ali izklop funkcije ExpressCharge. Možnosti so: <ul style="list-style-type: none">• Standardno (privzeta nastavitve)• ExpressCharge
Vedenje polnilnika	Omogoča vklop ali izklop polnilnika baterije. Možnosti so: <ul style="list-style-type: none">• Onemogočeno• Omogočeno (privzeta nastavitve)

Vedenje stanja POST

Opozorila za napajalnik	Omogoča, da omogočite ali onemogočite opozorilna sporočila sistemskih nastavitvev (BIOS), ko uporabljate določene napajalnike. Privzeta nastavitve: Omogoči opozorila napajalnika
Miška/Sledilna ploščica	Omogoča, da določite, kako sistem ravna z vnosi miške in sledilne ploščice. Možnosti so: <ul style="list-style-type: none">• Serijska miška• Miška PS2• Sledilna ploščica/miška PS-2 Privzeta nastavitve: Touchpad/Mouse 2
Omogoči zaklep številskih tipk	Omogoča, da vključite možnost zaklepa številskih tipk, ko se računalnik zaganja. Privzeta nastavitve: Omogoči omrežje
Emulacija USB	Omogoča vklop ali izklop emulacije podedovanega USB.

Vedenje stanja POST

	Privzeta nastavitvev: Omogoči emulacijo podedovanega USB je izbrana.
Emulacija tipke Fn	Omogoča, da nastavite možnost, da se uporabi tipka <Scroll Lock> za simulacijo funkcije tipke <Fn>. Privzeta nastavitvev: Omogoči emulacijo tipke Fn
Bližnjične tipke POST	Omogoča, da vklopite prikaz sporočila ob vpisu glede kombinacije tipk za dostop do menija sistemskih nastavitvev. Privzeta nastavitvev: Omogoči meni F12 pri zagonu
Hitri zagon	Omogoča, da nastavite možnost pospešenega zagona. Možnosti so: <ul style="list-style-type: none">• Minimalno• Temeljito• Samodejno Privzeta nastavitvev: Temeljito

Podpora za virtualizacijo

Virtualizacija	Omogoča vklop ali izklop tehnologije Intel Virtualization. Privzeta nastavitvev: Omogoči tehnologijo Intel Virtualization
VT za neposredni V/I	Omogoča določiti, ali lahko Virtual Machine Monitor (VMM) uporablja zmožnosti dodatnih strojnih oprem, ki jih ponuja tehnologija virtualizacije Intel® za neposredni V/I. Privzeta nastavitvev: Onemogočeno
Zanesljiva izvedba	Omogoča določiti, ali lahko Measured Virtual Machine Monitor (MVMM) uporablja dodatne strojne možnosti, ki jih ponuja tehnologija zaupanja vrednega izvajanja Intel®. Privzeta nastavitvev: Onemogočeno

Brezžično omrežje

Stikalo za brezžično povezavo	Omogoča, da nastavite brezžične naprave, ki jih lahko nadzorujete s stikalom za brezžično povezavo. Možnosti so: <ul style="list-style-type: none">• WWAN• WLAN• Bluetooth
-------------------------------	--

Brezžično omrežje

	Privzeta nastavitve: Vse možnosti so omogočene.
Omogoči brezžične naprave	Omogoča vključitev ali izključitev brezžičnih naprav:

Vzdrževanje

Servisna oznaka	Prikaže servisno oznako za vaš računalnik.
Oznaka sredstva	Omogoča ustvariti oznako sredstva, če ta še ni nastavljena. Ta možnost privzeto ni nastavljena.

Prijave v sistem

Dogodki BIOS	To polje vam omogoča ogled in čiščenje dogodkov preizkusa POST sistemskih nastavitvev (BIOS).
Termalni dogodki	To polje vam omogoča pregled in brisanje termalnih dogodkov.
Power Events (Dogodki napajanja)	To polje vam omogoča pregled in brisanje dogodkov napajanja.

Vzpostavljanje stika z družbo Dell



OPOMBA: Če nimate na voljo povezave z internetom, lahko kontaktne informacije najdete na vašem računu o nakupu, embalaži, blagajniškemu izpisku ali v katalogu izdelkov Dell.

Dell nudi več možnosti spletne in telefonske podpore ter servisa. Razpoložljivost je odvisna od države in izdelka, nekatere storitve pa morda niso na voljo v vašem območju. Če želite vzpostaviti stik z Dellovo prodajo, tehnično podporo ali podporo kupcem:

1. Obiščite spletno stran **dell.com/support**
2. Izberite kategorijo podpore.
3. V spustnem meniju Choose a Country/Region (Izbor države/regije) na vrhu strani določite državo ali regijo.
4. Izberite ustrezen storitev ali povezavo do zelene podpore.